

### SECTOR SOCIAL

• ABC (02/12/2008) .....	57
• El Economista (02/12/2008) .....	45
• El Mundo (02/12/2008) .....	18
• El País (02/12/2008) .....	16
• El País (02/12/2008) .....	32
• El País (02/12/2008) .....	30
• La Gaceta de los Negocios (02/12/2008) .....	30
• La Gaceta de los Negocios (02/12/2008) .....	10
• La Vanguardia (02/12/2008) .....	26
• IP Mark (16/11/2008) .....	45



## Once empresas reciben el Premio Stela por la integración laboral

Se cumple el XIII aniversario de este proyecto, en el que **86 jóvenes con síndrome de Down** han encontrado **trabajo**

### JOSÉ M. CAMARERO

MADRID. Los protagonistas estaban nerviosos en un acto de reconocimiento a las empresas que le han contratado durante este año. Se trataba de Diego, Marta, Irene o Pablo, entre otros. En total, 11 jóvenes con discapacidad que ayer entregaron los Premios del Proyecto Stela de integración laboral a otras tantas empresas por el esfuerzo realizado para acoger en sus plantillas a personas con síndrome de Down.

La presidenta de la Fundación Síndrome de Down de Madrid, María Barón, estuvo presente durante este acto junto al presidente de CEIM-Confederación Empresarial de Madrid, Arturo Fernández, en las instalaciones del Hipódromo de Madrid.

Se trata de la XIII edición de estos premios, conmemorada con una multitudinaria cena a

la que acudieron más de 800 empresarios.

Los representantes de las compañías integradas en el Club de Empresarios Stela vieron reconocidos sus méritos

### Proyecto solidario.

Cada vez más empresarios son conscientes de la importancia de una actuación solidaria con los colectivos más desfavorecidos.

### Más de 60 empresas.

En estos trece años de vida, 63 compañías han contratado a jóvenes con síndrome de Down, como Repsol-YPF, El Corte Inglés, Carrefour o Adecco, entre otras.

### Amplia participación.

Otras 90 compañías colaboran con aportaciones económicas.

por integrar a estos trabajadores. Los premiados fueron el Centro de Laboratorios de Madrid, el Colegio Sagrado Corazón, Colavoro, Contadock, Protección y Servicios de Asistencia, Eurosazor Activos, Isban, Starbucks, Toshiba, Workcenter y Zinkia.

Los representantes de estas empresas (presidentes, directores generales y consejeros delegados, entre otros responsables) recibieron los galardones de manos de los propios trabajadores que han integrado en sus plantillas durante este año.

### En marcha desde 1995

La iniciativa del Proyecto Stela va dirigida a personas con discapacidad intelectual que quieran iniciar una actividad laboral en un entorno de trabajo ordinario.

El proyecto comenzó a gestarse en 1995 y durante este tiempo ha conseguido que 86 personas con Síndrome de Down de entre 18 y 35 años se hayan incorporado a diferentes puestos de trabajo, desde operarios de limpieza hasta pinches de cocina, pasando por auxiliares de almacén u oficinistas.



IFEMA

# Dos de cada diez inmigrantes tienen piso en propiedad, pero la mayoría vive de alquiler

Los próximos 5 a 8 de diciembre se celebra 'Integra Madrid' con la participación de 180 empresas

Juan M. Barberá

MADRID Sólo tres de cada diez inmigrantes que viven en España tienen carnet de conducir, aunque la impresión que da cuando circulamos por las grandes ciudades sea otra. Asimismo, un 62 por ciento de los que disponen de permiso de conducción (29,2 por ciento) tiene coche propio.

Estos son algunos de los datos del Estudio de Medios para Inmigrantes (EMI 2008), realizado por la consultora de investigación de mercados y opinión pública (ECV), al que ha tenido acceso *elEconomista*.

La encuesta cuenta con otros datos relevantes para trazar el perfil del extranjero residente en nuestro país, como por ejemplo que seis de cada diez inmigrantes envían remesas —transferencias de dinero— a sus lugares de origen y que ese mismo porcentaje nunca va al cine. Es más, un 20 por ciento sólo va cinco o menos veces al año y un 10 por ciento una vez al año. Por el contrario, la mayoría (82 por ciento) ve la televisión a diario, aunque el resultado es muy distinto si se refiere a



Un inmigrante ordena artículos de una tienda de ropa del barrio de Lavapiés (Madrid). REUTERS

El 70% de los extranjeros residentes en nuestro país no tiene carnet de conducir y casi la mitad utiliza Internet a diario

la radio, ya que menos de un 40 por ciento la sintoniza a diario.

Con respecto a Internet, casi la mitad de los inmigrantes lo utiliza todos los días, principalmente por el correo electrónico (33 por ciento), ver páginas web (29 por ciento), chatear (27 por ciento) y leer noticias (19 por ciento).

## Vivienda en alquiler

Según el EMI, el 65 por ciento de estas personas vive en una casa de alquiler y un 11 por ciento en una habitación alquilada. Finalmente, el estudio también pone de manifiesto que un 22 por ciento de ellos ya tiene casa en propiedad.

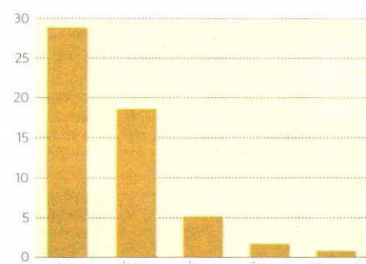
Precisamente, entre los próximos 5 y 8 de diciembre se celebra en Ifema, por segundo año consecutivo, la Feria de Productos y Servicios para Inmigrantes, *Integra Madrid*.

En esta ocasión han anunciado su presencia más de 180 empresas, que estarán presentes en este escenario convertido en un referente para el sector, y en una excelente plataforma para la promoción y difusión de la integración, para el entendimiento entre los distintos agen-

## ¿Qué hacen los extranjeros que viven en España?

Datos sobre el ocio de los inmigrantes.

### Última conexión a Internet (%)



Fuente: ECV.

### Frecuencia de asistencia al cine (%)



elEconomista

tes sociales, y para la comunicación entre el sector empresarial y este colectivo concreto de la población.

Según datos del último informe publicado por el Ministerio de Trabajo e Inmigración, el total de inmigrantes inscritos asciende a 2.088.657 (701.415 trabajadores proceden de países comunitarios, mientras que 1.387.242 no pertenecen a la UE), de los cuales 449.959 se sitúan en Madrid. De éstos, 140.036 son ciudadanos ecuatorianos, un dato significativo que convierte a Ecuador en la segunda población inmigrante más nu-

merosa, sólo por detrás de Rumanía con 148.906, y seguida por Marruecos y Colombia.

## Novedades

Entre los principales atractivos de la feria de este año cabe destacar la zona de Empleo y Formación, cuyo objetivo es ofrecer a los visitantes una orientación personalizada para enfocar adecuadamente la búsqueda de trabajo o cursos de formación. Para ello, la feria pondrá a su disposición a profesionales en la materia. Asimismo, esta área dispondrá de una zona de talleres don-

de se impartirán diferentes charlas y conferencias de gran interés para el público.

Por otro lado, tras el éxito obtenido en la pasada edición, *Integra Madrid* volverá a poner a disposición de los visitantes la zona de actividades. En este espacio se ubicará el escenario en el que se desarrollarán multitud de actuaciones musicales y bailes regionales. Igualmente, se promocionarán los primeros Juegos de la Integración y además un campeonato de fútbol y el primer Campeonato Mundial de 40, uno de los

juegos de naipes más populares de Ecuador.

Otra área que repite es la zona infantil, donde los más pequeños podrán disfrutar de diferentes juegos y entretenimientos, mientras sus familiares visitan la feria.

## Ecuador presente

Como se ha señalado, el colectivo de ecuatorianos es, tras el de los ciudadanos rumanos, el segundo más numeroso de cuantos residen en España, y por eso será este país quien protagonice el programa dedicado a un país anfitrión, con el que la feria pretende ofrecer una plataforma de excepción para la promoción y difusión de los aspectos más reseñables del país, su economía, su cultura, y todo aquello que constituye su idiosincrasia. Asimismo, esta iniciativa servirá de estímulo y apoyo para generar contactos profesionales, intercambios y proyectos de repercusión comercial.

El certamen *Integra Madrid* ya se ha consolidado como el mayor evento dirigido al colectivo inmigrante en nuestro país. Y es que parte de un balance muy positivo, ya que en su primera edición tuvo más de 70.000 visitantes, por eso, los organizadores son optimistas a pesar de la crisis.

@ Más información relacionada con este tema en [www.economista.es](http://www.economista.es)



EL DRAMA DE LA INMIGRACIÓN / *Las vías de entrada*

## Seis subsaharianos entran en Melilla a nado por la crecida del río

Una veintena de inmigrantes saltó al agua cuando arreciaba la tormenta y las compuertas del cauce estaban abiertas para evitar su desbordamiento

PAQUI SÁNCHEZ  
*Corresponsal*

MELILLA.- La ciudad autónoma comenzó la semana con un nuevo sobresalto en la frontera. En torno a las 7.15 horas de ayer, justo cuando caía sobre Melilla una gran tromba de agua, una veintena de inmigrantes que esperaba su oportunidad en Marruecos intentó entrar a la ciudad a través del cauce del Río de Oro, que en ese momento iba muy crecido y estaba libre de obstáculos porque las compuertas habían sido abiertas para evitar el desbordamiento y que el lodo las arrancara de cuajo, como ocurrió a finales de octubre.

Aprovechando que la tormenta restaba visibilidad a las policías marroquí y española, los subsaharianos saltaron sin pensárselo al Río de Oro. Una decisión muy arriesgada, dado que el caudal era muy abundante y corría con mucha violencia hacia la desembocadura.

Casi todos fueron repelidos por la Guardia Civil hacia Marruecos en una rápida intervención, pero seis consiguieron su propósito y pisaron suelo español. Sin embargo, el intento les pasó factura y tuvieron que ser trasladados al Hospital Comarcal.

Tres de ellos presentaban síntomas de hipotermia y los otros tres tenían «contusiones leves», según informó ayer la Delegación del Gobierno.

Al final de la mañana, los seis subsaharianos recibieron el alta médica y fueron derivados a la Jefatura Superior de Policía, donde les abrieron expediente de repatriación a sus países de origen, en aplicación a lo establecido por la Ley de Extranjería. Mientras se hace efectiva, los seis inmigrantes están acogidos en el Centro de Estancia Temporal (Ceti), como el más de medio millar que también está en Melilla tras conseguir burlar los controles fronterizos entre España y Marruecos.

Éste ha sido el último de una serie de intentos en apenas un mes, desde que un tramo del perímetro fronterizo quedara destrozado por el temporal que azotó Melilla el 26 de octubre. El Gobierno de Melilla pidió ayer un mayor esfuerzo para evitar las bolsas de subsaharianos que esperan en las inmediaciones de la ciudad la menor oportunidad para entrar. El portavoz de la Ciudad Autónoma, Daniel Conesa, recordó que es necesaria una mayor colaboración de Marruecos.

## Interceptados cinco menores marroquíes en los bajos de un camión

La Guardia Civil dio con ellos en Granada cuando desviaba la circulación por la nieve

GRANADA.- La Guardia Civil interceptó ayer a cinco menores marroquíes indocumentados, de entre 10 y 14 años, que viajaban en los bajos de un camión. Igual que en el caso de Melilla, el temporal de frío y precipitaciones tuvo su protagonismo, aunque, en este caso jugó en contra de los inmigrantes.

Los cinco fueron descubiertos sobre las 9.30 horas por los agentes encargados de desviar el tráfico de vehículos pesados desde la A-92 hacia la A-44 debido al corte del Puerto de la Mora por la nieve acumulada, informa Europa Press.

Uno de los guardias civiles se encontraba informando a un camionero de nacionalidad marroquí del itinerario alternativo cuando escuchó un grito procedente de los bajos del semirremolque.

Le dijo al conductor que parase el camión, revisó los bajos del camión y descubrió que en el habitáculo en el que se guardan los palés viajaban cinco niños.

Estaban empapados y «muertos de frío», según informó el Instituto Armado en un comunicado. El menor que había gritado se había hecho daño en una pierna.

Los agentes sacaron de allí a los menores, que «apenas podían andar de lo entumecidos que esta-

ban por el frío», según la Guardia Civil, que considera que fueron salvados de «una muerte segura».

Los abrigaron con sus propios chaquetones y los metieron en los vehículos oficiales con la calefacción puesta para que entraran en calor. Después, los trasladaron hasta la Comandancia de Granada, donde les buscaron mantas para abrigo y les dieron leche caliente y magdalenas.

Después, llamaron a Protección Civil para que les proporcionara ropa limpia y seca, y los pusieron a disposición de la Sección de Menores de la Brigada de Extranjería del Cuerpo Nacional de Policía y de la Junta de Andalucía.

Los menores, que apenas hablaban algo de francés, dijeron que procedían de una localidad del suroeste de Marruecos.

■ **Cáritas** denunció ayer, durante un encuentro de más de 100 expertos en migraciones, que los Centros de Internamiento para Extranjeros son espacios donde «se restringe el acceso a derechos humanos básicos, se mantiene la práctica de internamiento para infracciones administrativas, y se producen prácticas degradantes, arbitrarias y poco transparentes».

## Denuncian a un alcalde canario por decir que las Islas están «a merced del moro»

LAS PALMAS.- El alcalde del municipio tinerfeño de La Orotava, Isaac Valencia, de Coalición Canaria (CC), fue denunciado ayer por exaltación del racismo y la xenofobia, por afirmar el pasado sábado, en un congreso político de su partido, que las costas del archipiélago «están a merced de que el moro venga un día y nos lleve por delante».

La denuncia fue presentada ante la Fiscalía de la Audiencia Provincial por el portavoz socialista en el Ayuntamiento de La Laguna, Gustavo Matos, «a título particular y como ciudadano de Tenerife». Matos explicó a Efe que las afirmaciones del alcalde eran de «extrema gravedad», sobre todo cuando «son hechas durante el congreso insular de Coalición Canaria y al referirse al fenómeno de la inmigración».

Por su parte, el presidente del Gobierno canario, Paulino Rivero, de CC, rechazó las expresiones empleadas por el alcalde, que «ni comparte ni justifica», según dijo. El cónsul de Marruecos en las islas, Abderrahman Leibek, se dio por satisfecho con estas disculpas, aunque denostó las declaraciones por anacrónicas.

No obstante, Rivero afirmó que es «innegable» la vulnerabilidad de las costas canarias, lo cual «está ahí, cada día, cada minuto», en alusión a las pateras detectadas «cuando llegan a la playa».



## 2.000 inmigrantes vagan por Jaén en busca de trabajo en el olivar

Los españoles copan labores del campo que otros años hacían los extranjeros

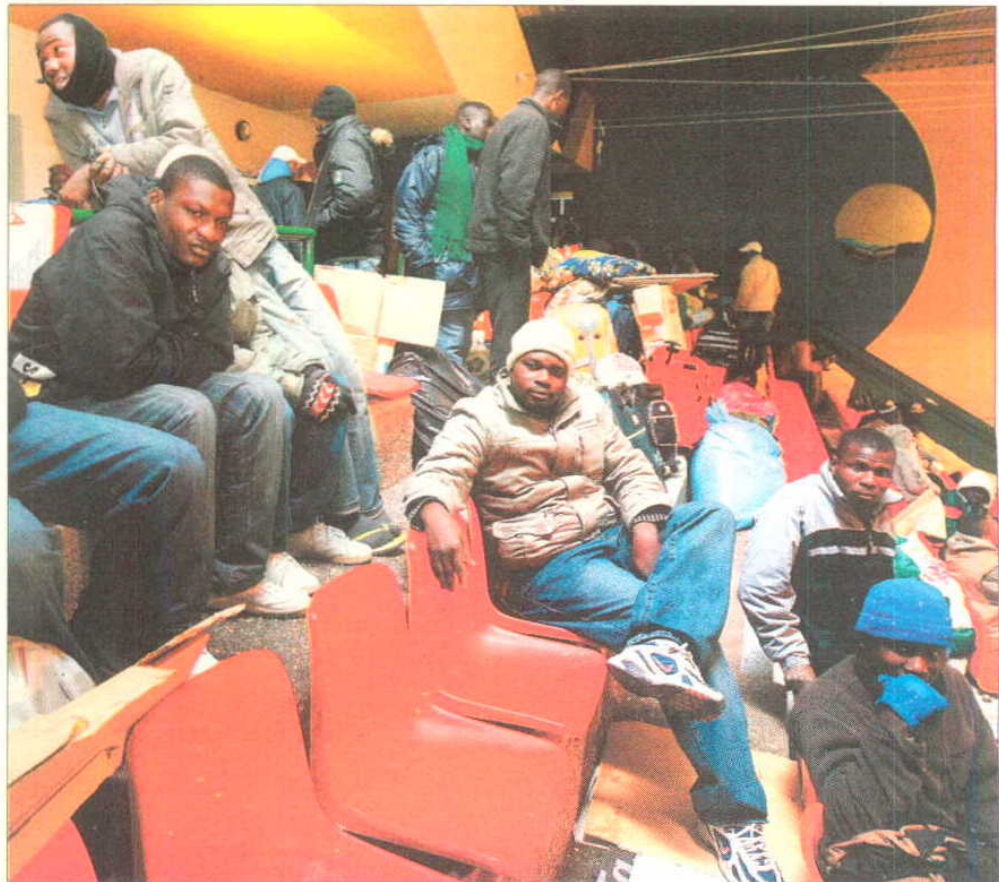
PABLO LINDE  
 Úbeda

Ninguno de los más de 300 africanos que abarrotaban ayer la estación de autobuses de Úbeda (Jaén, 34.347 habitantes) esperaba un autocar. Llevaban allí desde las siete de la mañana aguardando a que un capataz los contratase para la temporada de recogida de la aceituna, que teóricamente empezaba ayer, pero que se retrasará unos días por las lluvias. Como ellos, más de 2.000 inmigrantes buscan este trabajo en la provincia. Pero la mayoría no lo encontrará. Casi todas las cuadrillas están ya formadas por vecinos de los pueblos cercanos y por parados andaluces, a quienes la crisis ha obligado, por primera vez en muchos años, a echarse al campo.

A pesar de los anuncios que la Junta de Andalucía emitió en toda España advirtiendo de que este año no se necesitaba mano de obra, extranjeros de todos los puntos del país han llegado en las últimas semanas a Jaén para trabajar en los olivares. Las 800 plazas de los albergues municipales no son suficientes y cientos de subsaharianos y magrebíes llevan días vagando por los municipios y durmiendo en calles, cajeros automáticos, estaciones de autobús o pabellones deportivos que se han abierto para atenderlos.

Y el tiempo no acompaña. Las temperaturas bajan de cero cada madrugada y la lluvia, el granizo y la nieve aparecen intermitentemente en los pueblos jienenses, donde arraigan más de 60 millones de olivos.

Los ayuntamientos están desbordados. El de Úbeda fue el primero que decidió abrir, la semana pasada, el polideportivo para atender a los inmigrantes. El martes pernoctaron allí unas 130 personas. El número no para de crecer. Ayer, eran más de 300. En la localidad, además, hay dos albergues que pueden dar cobijo a 148 extranjeros. Sumados a los que



Algunos de los inmigrantes que se refugiaron en el polideportivo de Úbeda (Jaén). / ULY MARTÍN

duermen en las calles o los cajeros, hay en la localidad más de 500 inmigrantes que buscan un trabajo que seguramente no encontrarán. Y ellos no son los que están peor. Reciben al menos una comida al día —ayer Cáritas repartió más de 700— y tienen el techo del pabellón para resguardarse. En otros pueblos cercanos, ni eso.

Para abordar este problema, los 20 municipios con albergues de la provincia de Jaén tienen hoy una reunión con la Subdelegación del Gobierno en la que deben tomar medidas de coordinación. Juan Clemente, teniente de alcalde de Úbeda, explica que es necesario abrir más polideportivos para que su municipio no atraiga a

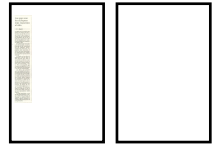
todos los inmigrantes de la zona y se queden sin posibilidad de atenderlos. "Es una reunión que ya estaba prevista, pero que se debería de haber hecho antes, porque estamos desbordados", lamenta.

El problema no es nuevo, pero sí mucho mayor que en otras ocasiones. Cuando hay trabajo, los inmigrantes que llegan van siendo alojados y poco a poco abandonan los albergues para incorporarse al tajo. Pero esta vez las plazas están cubiertas. Más de 15.000 andaluces en paro se habían apuntado a un nuevo registro del Servicio Andaluz de Empleo para la recogida de la aceituna. "Como mucho, podrán colocarse algunos como refuerzo, los

domingos o algo parecido", dice un miembro de Protección Civil que los atiende.

Algunos han aceptado los billetes de autobús que los ayuntamientos y Cruz Roja les facilitan para volver a las ciudades de donde vinieron, pero la mayoría no se resigna: espera que cuando se seque la tierra hagan falta manos. Y allí estarán ellos. Casi todos se dan de plazo una semana más hasta rendirse.

"Aquí hay miseria, pero ¿dónde voy a ir? En todos los sitios estamos igual", se queja Ruber, senegalés de 25 años que se llevó a Jaén todo lo que tiene: muchas ganas de trabajar y una maleta con todas sus pertenencias.



## Los gays son los europeos más expuestos al sida

E. DE B., Madrid

Los gays son los europeos que tienen una mayor tasa de infecciones por el VIH, el virus que causa el sida. Aunque se estima que los homosexuales son alrededor del 10% de la población, representan el 39% de los diagnósticos de infección efectuados en Europa entre 2000 y 2007.

Al contrario que en la mayoría de los países, donde la principal vía de transmisión son las relaciones heterosexuales sin protección, esta práctica sólo representa el 30% de los casos detectados. Las infecciones por compartir jeringuillas suponen el 9% del total.

En España no hay datos de infecciones. Los que tiene el Plan Nacional sobre Sida de ese periodo se refieren a casos de sida (cuando el virus ya ha deteriorado el sistema inmunitario de las personas), y son: un 49% de transmisión por compartir jeringuillas, un 27% por relaciones heterosexuales y un 15% por homosexuales.

Los datos, que presentó ayer, día mundial contra la enfermedad, la directora del Centro Europeo de Control de Enfermedades (ECDC), Zsuzsanna Jakab, son una muestra de hacia dónde deben dirigirse las campañas de prevención. Precisamente, la ONU no ha dado este año datos de la expansión de la enfermedad sino que se ha centrado en otro mensaje: los planes de prevención deben adaptarse a cada comunidad. El problema, según los expertos, es que el vínculo entre VIH y sexo hace que sea especialmente difícil atajarlo.

La ONU aprovechó el día del sida para anunciar el relevo de Peter Piot al frente de Onusida. Le sustituye Michel Sidibé, lo que le convierte en el primer africano al frente de la organización.



## La crisis empujará al hambre a 16 millones de niños

LALI CAMBRA, Ciudad del Cabo

La acción combinada de la crisis financiera y la del precio exorbitado de los alimentos va a suponer que en 2020 sean 16 millones de niños más los que se sumen a los 900 millones de personas actualmente malnutridas en el mundo, de acuerdo con un estudio del Instituto para la Investigación de Políticas Alimentarias (IFPRI, en inglés) presentado ayer en Maputo (Mozambique). Entre 2003 y 2007 el número de personas con hambre en el mundo ha pasado de 848 millones a 923 millones, según la Organización para la Agricultura y la Alimentación de las Naciones Unidas (FAO).

El estudio del IFPRI parte de que el crecimiento económico mundial se verá reducido entre un 2% y un 3% y que la crisis financiera implicará una menor inversión en agricultura, "con consecuencias muy duras para las economías de países emergentes y para la población más necesitada", dijo ayer el director general de IFPRI, Joachim von Braun, quien recordó que los más pobres destinan a comprar comida entre el 50% y el 70% de su salario.

### Más inflación

Los países pobres son los que más han sufrido la inflación de los alimentos. Ésta ha crecido más que la general en 27 de las 31 naciones que tienen mayores tasas de malnutrición. La crisis, además, repercutirá en los salarios de los más vulnerables e impactará directamente en la calidad de los alimentos, con menos vitaminas y micronutrientes.

En Bangladesh, por ejemplo, un aumento de precios del 50% hará aumentar un 25% el número de mujeres y niños con deficiencias de hierro. Ellas se ven afectadas por una peor resistencia a las enfermedades, con mayores riesgos durante el embarazo y el parto, y los niños adolecen de un menor desarrollo cognitivo.

En un segundo escenario, en el que pese a la crisis se mantengan las inversiones agrícolas, se demuestra que los cereales bajarían sus precios, el consumo de calorías por persona aumentaría, y, por tanto, se reduciría el número de niños con malnutrición. "Necesitamos un esfuerzo mayor para resolver la crisis alimentaria, crear defensas para el futuro y reducir la pobreza y el hambre", dice Von Braun, que apunta tres actuaciones: promover un crecimiento agrícola en los países más pobres, reducir la volatilidad de los mercados y expandir los programas de bienestar social y de nutrición infantil.



EVA HOLGADO | PRESID. FED. DE FAMILIAS NUMEROSAS

## “Ha habido dejadez durante cinco años y un mes”

### SOCIEDAD

La presidenta de la FEFN considera que la aplicación de los descuentos debería tener en cuenta la ley de 2006.

El pasado fin de semana, se reunió la Junta Directiva de la Federación de Familias Numerosas. Muchos de los directivos de las asociaciones llegaron a Madrid en tren desde Zaragoza, Barcelona, Sevilla, y comprobaron

en persona que en las taquillas de Renfe, nadie sabía nada de la obligación por ley de acumular los descuentos. “Estos padres y madres de familias numerosas tuvieron que explicar que existe una sentencia, y un nuevo reglamento aprobado por el Consejo de Ministros”, explica Eva Holgado, presidenta de la FEFN.

Holgado ya sabe de algunos asociados que han conseguido que les reembolsen el dinero que han dejado de descontarles, pero apunta que va a ser muy difícil para muchas de esas familias de-

mostrar que hicieron tal o cual viaje, porque ni los billetes de tren ni los de autobús, suelen estar personalizados. “Estamos informando que es necesario que exijan que les personalicen el billete, para que puedan reclamar que les devuelvan”.

La batalla de la FENF para reclamar sus derechos en el transporte viene de largo. “La ley es de noviembre de 2003, pero hasta febrero de 2006 no hemos tenido el desarrollo reglamentario. En abril conocimos la sentencia del Tribunal Supremo (de 17 de febrero/05), que no se pu-



Eva Holgado representa a 1.100.000 familias numerosas de toda España, de las que un 90% tienen tres hijos.

blica en el BOE hasta agosto de 2008, el nuevo reglamento se aprueba en el Consejo de Ministros del 21 de noviembre y hasta ayer, 1 de agosto, no se ha publicado en el BOE, de manera que, se queja Eva Holgado, “han pasado cinco años sin poder

aplicar lo que decía una ley en 2003”.

En todo este tiempo la FEFN ha informado a todas las compañías de transporte. “Hemos recibido respuestas de Renfe, siempre diciendo que no tenían conocimiento de la sentencia y ninguna

empresa de autobuses nos ha contestado nunca”.

Holgado considera que en esta historia “ha habido desidia, porque les hemos informado, lo hemos comunicado al propio Ministerio, era fácil que se hubieran puesto de acuerdo. Ha habido dejadez, cinco años y un mes”.

### Efectos retroactivos

Holgado recuerda que el descuento al que algunas familias tienen derecho con la nueva norma es de hasta el 50%. Ahora reclama que los efectos retroactivos sean absolutos, que se aplique el descuento desde noviembre de 2003, cuando se aprobó la norma, pero es realista y sabe que en el mejor de los casos, lo que puede ocurrir es que los descuentos se puedan reclamar desde el momento en el que se publicó el desarrollo reglamentario, en 2006.



## España recibirá 356 millones para controlar sus fronteras

### INMIGRACIÓN

Con la ayuda aprobada por la Comisión Europea se apoyará a los servicios consulares españoles.

La Comisión Europea (CE) aprobó ayer la concesión a España 356 millones de euros del Fondo para las Fronteras Exteriores 2007-2013. Esa dotación convier-

te a España en el mayor beneficiario de ese instrumento, creado para asistir a los países de la Unión Europea que sufren una mayor presión migratoria y necesitan desarrollar un importante esfuerzo en la vigilancia de sus fronteras.

“La aprobación del programa plurianual para España representa no sólo la voluntad solidaria de la UE de apoyar a los Estados miembros que soportan, en beneficio de la Comunidad, responsabilidades especifi-

cas en el control de las fronteras exteriores, sino también el compromiso de España de asumir estas responsabilidades”, indicó en la nota el comisario de Justicia e Interior, Jacques Barrot.

Según explica la CE, España ha decidido implantar las cinco prioridades estratégicas del Fondo, en las que se incluye la puesta en marcha de un sistema de gestión integrada de las fronteras y el desarrollo de los elementos nacionales de



Dos de los 68 inmigrantes que viajaban a bordo de un cayuco interceptado el domingo a 110 millas de Gran Canaria.

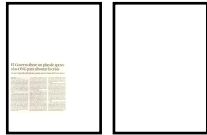
un mecanismo europeo de vigilancia y de una red permanente de patrullas en las fronteras marítimas.

Además, la financiación comunitaria servirá para

dar apoyo a los servicios consulares españoles en terceros países que se encargan de la expedición de visados y de las medidas para atajar la inmigración ilegal.

Entre los proyectos concretos financiados en España, Bruselas destacó la adquisición de patrulleras y de aviones para el servicio marítimo de la Guardia Civil, el patrullaje naval y la lucha contra la inmigración irregular.

El pasado año, el Gobierno destinó también parte de los fondos a conectar los sistemas de control de fronteras con los del resto de la zona Schengen, a la extensión del Sistema Integrado de Vigilancia Exterior en las provincias de Tenerife, Valencia y Alicante y en la isla de Ibiza y a la formación de funcionarios de fronteras. En paralelo, Bruselas aprobó ayer conceder a España 7,8 millones de euros del Fondo Europeo para los Refugiados.

Tirada: <b>257.019</b>			
Difusión: <b>213.413</b>	<b>LA VANGUARDIA</b>		
(O.J.D)			
Audiencia: <b>746.945</b>	<b>Nacional</b>	<b>Diaria</b>	
(E.G.M)	<b>General</b>		
Ref: <b>2286916</b>	<b>2ª Edición</b>	<b>02/12/2008</b>	
		Superficie: <b>283,00 cm<sup>2</sup></b>	
		Ocupación: <b>23.07%</b>	
		Valor: <b>3.517,26</b>	
		Página: <b>26</b>	
			<b>1 / 1</b>

# El Govern ofrece un plan de apoyo a las ONG para afrontar la crisis

*Carme Capdevila defiende las ayudas ante la Taula del Tercer Sector*

**BARCELONA** Redacción

El Pla de Suport 2008-2010 para las entidades del Tercer Sector Social nació para consolidar y profesionalizar las 6.300 asociaciones, fundaciones y cooperativas de iniciativa social que existen en Catalunya. Pero la irrupción de la crisis puede convertir este plan en tabla de salvación para que esas entidades puedan atender a los colectivos más desfavorecidos.

La consellera de Acció Social i Ciutadania de la Generalitat, Carme Capdevila, animó ayer a las entidades del Tercer Sector a liderar junto al Govern la respuesta y las acciones para proteger a los sectores más vulnerables. Capdevila hizo esta afirmación durante la presentación ayer en Barcelona del plan de apoyo 2008-2010, que aprobó recientemente el Govern. Este plan se estructura en tres ejes: la consolidación y el crecimiento de las entidades, la mejora de la ocupación y el reconocimiento social.


La consellera explicó que este plan tiene que ser la herramienta para consolidar el sector y consideró que en el contexto actual la labor de estas organizaciones es más necesaria que nunca en favor de la cohesión social. Añadió que para superar la crisis no es suficiente con una administración decidida, y es necesaria una sociedad civil fuerte, valiente y comprometida.

La Taula d'Entitats del Tercer Sector Social de Catalunya, que agrupa a unas 3.000 ONG, celebró la aplicación de este plan ya que considera que da cumplimiento a una antigua demanda de las ONG. La Generalitat se comprometió a su aprobación en el I congreso del Tercer Sector Social. El presidente de la Taula, Carles Barba, afirmó en un comunicado que el plan se presenta en el momento en el que se está desplegando el sistema de servicios sociales en Catalunya y en un momento de crisis económica, "que abocará aún más a miles de personas y familias a situación de exclusión". Se cal-

cula que las entidades que forman parte de este sector atienden a cerca de un millón de personas gracias a 52.000 profesionales y 155.000 voluntarios.

El plan incluye hasta 25 medidas concretas como la revisión de los modelos de financiación de los convenios; la extensión del modelo de financiación plurianual; una convocatoria de apoyo técnico; la apertura a las entidades sociales de las convocatorias de I+D; la creación de fondos de capital social en colaboración con el ICF; la promoción de créditos blandos de las cajas de ahorro; el impulso de cláusulas sociales en la contratación pública o la presencia del tercer sector en órganos consultivos.

Desde la oposición, el diputado de CiU, Josep Lluís Cleries, ha lamentado que se anuncien a bombo y platillo grandes planes y luego peligran por falta de recursos las ayudas a residencias y centros de día para personas con discapacidad y a centros de atención a la infancia.●

Tirada: <b>30.000</b>	<b>IPMARK</b>	Superficie: <b>140,00 cm<sup>2</sup></b>	Ocupación: <b>17.21%</b>	
Difusión: <b>25.000</b>				
Audiencia: <b>87.500</b>	Publicidad			
Ref: <b>2286143</b>	1 <sup>a</sup> Edición	16/11/2008	Página: <b>45</b>	1 / 1

MARKETING SOCIAL

**Danone inicia  
'Juntos sembramos vida'**

Juntos Sembramos Vida

**TÚ**



**Cruz Roja**



*Juntos sembramos vida* es el lema de la nueva campaña estrenada por Danone a principios de noviembre. El objetivo: conseguir un fondo para adquirir 1.000 millones de semillas, para su utilización en proyectos de seguridad alimentaria de Cruz Roja. Las semillas se comprarán con los beneficios conseguidos por la venta de productos Danone. Con este programa de colaboración, la firma quiere contribuir a mejorar la nutrición, salud y autosuficiencia de unas 60.000 personas en situación de riesgo. En una primera fase, dos proyectos de Cruz Roja en Angola y Mozambique recibirán también el apoyo económico de Danone.