

**SECTOR SOCIAL**

• ABC (31/05/2007) .....	26
• ABC (31/05/2007) .....	34
• Expansión (31/05/2007) .....	52
• Expansión (31/05/2007) .....	54
• La Voz de Galicia (30/05/2007) .....	7



# Todos los espacios públicos de España deberán adaptarse a los discapacitados a partir de 2010

Cajeros automáticos, aparcamientos, edificios, salas de espectáculos... tendrán que ser accesibles — **Multas de hasta un millón de euros por vulnerar las normas**

M. J. PÉREZ-BARCO

MADRID. La imagen de las ciudades españolas tendrá que cambiar radicalmente en los próximos años, por lo menos a nivel de calle. Un real decreto, aprobado por el Gobierno y publicado en el Boletín Oficial del Estado (BOE), regula toda una serie de condiciones urbanísticas nuevas que se tendrán que aplicar en los espacios públicos y edificios para hacerlos accesibles a personas con cualquier tipo de discapacidad.

Es decir, plazas, parques, jardines, aparcamientos, salas de espectáculos, playas, quioscos y terrazas de bares, entre otros, tendrán que adaptarse a los nuevos requerimientos para que puedan ser usados por una persona en silla de ruedas o que vaya acompañada por un perro guía o por cualquier otro tipo de asistencia, ya sea técnica (bastones, muletas), humana o animal. Lógicamente, ello afectará a elementos tan variados como barandillas, sumideros de las calles, aceras, semáforos, pasos de cebra, marquesinas, paneles publicitarios, torniquetes, arcos de detección de metales y hasta cajeros automáticos de entidades bancarias y máquinas expendedoras.

## Año y medio de retraso

Las nuevas características urbanas serán obligatorias a partir del 1 de enero de 2010 para los espacios públicos urbanos y edificios nuevos y en los casos en los que se tenga que rehabilitar, reformar o ampliar los que ya existen. En todo caso, a partir del 1 de enero de 2019, las ciudades españolas deberán haberse adaptado ya a esas nuevas exigencias, siempre que se puedan realizar «ajustes razonables».

La normativa llega casi con año y medio de retraso, pues la Ley de igualdad de oportunidades, no discriminación y accesibilidad universal para personas con discapacidad, que entró en vigor el 4 de diciembre de 2003, ya preveía la aprobación de estos nuevos requerimientos urbanísticos en el plazo de dos años. Por tanto, deberían haberse puesto en marcha el pasado 4 de diciembre de 2005.

Los detalles para hacer un

## Elementos en la calle

**Pasos de cebra:** con pintura antideslizante y señalización vertical, no tendrán obstáculos ni elementos antiaparcamiento.

**Semáforos:** emitirán sonidos para facilitar el paso. Aquellos de zonas con menos intensidad de tráfico dispondrán de pulsadores con una altura adecuada. El tiempo de paso permitirá el cruce de personas con movilidad reducida.

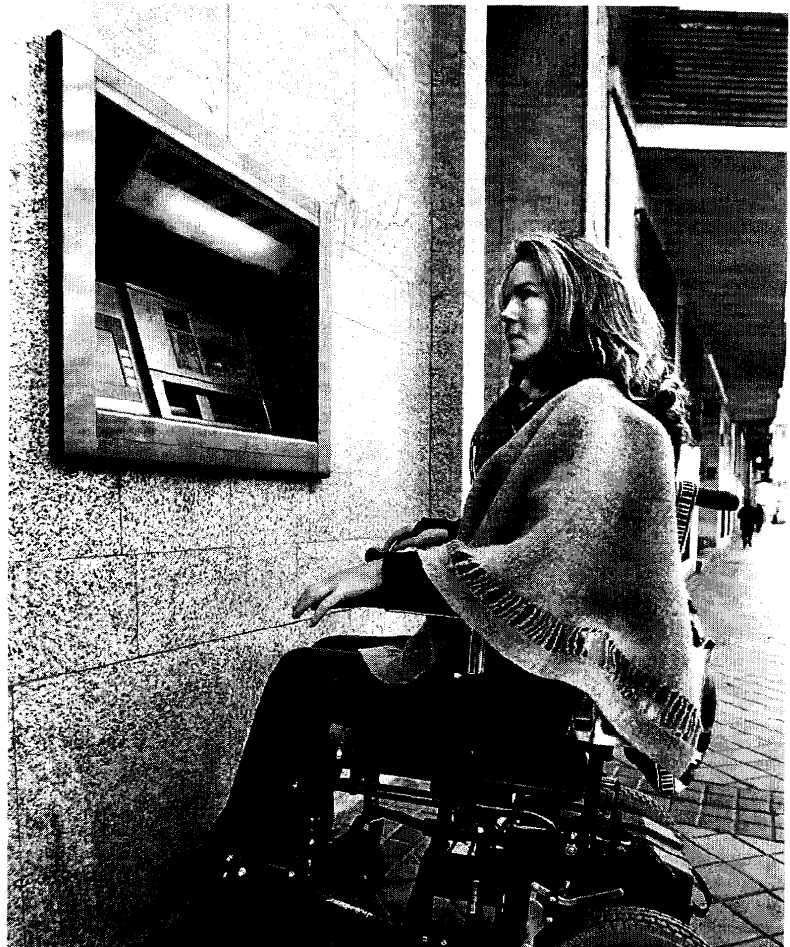
**Mobiliario urbano:** no invadirá la zona de paso de peatones. Se dispondrá de forma alineada en el exterior de la acera. En calles estrechas, adosados a la fachada. Las marquesinas serán accesibles y no obstruirán el paso.

**Aparcamientos:** las plazas reservadas a discapacitados tendrán una dimensión adecuada para una silla de ruedas y para que ésta pueda bajar y subir de un vehículo. Estarán junto a un vado peatonal para garantizar el acceso de la acera a la calzada.

**Sanciones:** cualquier vulneración de estas nuevas condiciones urbanísticas supondrá la imposición de una sanción administrativa con multas de 301 a un millón de euros.

edificio accesible son numerosos. Por ejemplo, las plazas de aparcamiento para discapacitados deben situarse lo más cerca posible de la entrada y las puertas aptas para ellos tienen que estar señalizadas y con la suficiente iluminación como para ser reconocidas de un vistazo desde el exterior e interior. El real decreto incluso dice que en una planta de una construcción, que tenga toda su superficie al mismo nivel, se procure instalar un pavimento que evite los resbalamientos y facilite el desplazamiento de personas con problemas de movilidad.

En el caso de edificios que dispongan de sistemas de control, como arcos de detección y torniquetes, y estos obstaculicen el paso de discapacitados, deberá instalarse al lado un paso alternativo accesible. Y en los salones de actos, salas de espectáculos y locales, por ejemplo, se exigen asientos converti-



Una mujer en silla de ruedas no puede acceder a un cajero automático por su altura

SIEMPRE

bles, próximos a las salidas, para que puedan ser utilizados por este colectivo.

## Viviendas y espacio urbano

También las construcciones para viviendas se ven afectadas. En aquellas de más de tres plantas de altura deberá existir una rampa o un ascensor accesible. Si no es así, por lo menos, se dejarán preparadas las condiciones que permitan la instalación de estos elementos en el futuro.

En el espacio público urbano el cambio de imagen resultará sorprendente. Los caminos

**Sumideros y rejillas permitirán el paso de sillas de ruedas, muletas, bastones y tacones de zapato**

reservados a los peatones (aceras, calles peatonales) serán continuos, sin escalones sueltos y con pendientes que faciliten la circulación de los usuarios en silla de ruedas. El pavimento no tendrá resaltes, evitará los resbalamientos y deberá indicar (por ejemplo, a través de distintos colores y texturas) el arranque de rampas, escaleras y los vados reservados a peatones.

Habrán elementos de apoyo como barandillas y zócalos. Y las rejillas y sumideros, por ejemplo, tendrán un diseño que no darán problema alguno a sillas de ruedas, ni carritos de bebés, ni bastones, muletas e, incluso, tacones de zapato.

Estos itinerarios estarán también garantizados en parques y jardines y playas urbanas. Y en esos espacios las personas con perros guía o de asistencia tendrán derecho a su uso y disfrute.

La normativa también afec-

tará a las actividades comerciales. Los quioscos, puestos temporales, terrazas de bares y expositorios no invadirán las zonas peatonales y deberán garantizar el paso, evitando que sobresalgan salientes altos o toldos a baja altura. Incluso los cajeros automáticos y máquinas expendedoras tendrán que dar acceso a las personas con discapacidad, así como los teléfonos públicos.

La altura de muchos cajeros automáticos impide que sean usados por personas en sillas de ruedas. A ello hay que sumar que, en muchas ocasiones, es imposible visualizar la pantalla porque la inclinación de la misma facilita el reflejo de la luz. Y se echa en falta otras alternativas visuales, táctiles y auditivas más aptas para este colectivo.



# Bebés y embarazadas en otra oleada de pateras que llegó anoche a Andalucía

Un total de 140 inmigrantes, todos subsaharianos, **alcanzaron las costas de Almería y Granada** a bordo de tres embarcaciones

**EFE**

**GRANADA.** Tres pateras llegaron anoche a los puertos de Almería y Motril (Granada) con unos 140 inmigrantes a bordo, entre ellos tres bebés y dos mujeres embarazadas.

Una de las pateras fue localizada en alta mar y rastreada hasta que llegó al puerto de Motril (Granada) con 68 inmigrantes de origen subsahariano, de los que tres son bebés, ocho mujeres y dos de ellas embarazadas.

Fuentes de Cruz Roja dijeron que los inmigrantes se encontraban en buen estado, aunque algo cansados, y tan sólo uno de ellos necesitó ser trasladado al hospital Santa Ana de Motril pues presentaba problemas respiratorios.

Nada más llegar al puerto de Motril fueron atendidos por voluntarios de Cruz Roja, que les dispensaron una primera asistencia médica y les suministraron alimentos.

Por otra parte, la Guardia Civil de Almería localizó a unos 60 inmigrantes tras su desembarco en una playa del término municipal de Adra (Almería).

Según fuentes del instituto



En una de las pateras viajaban tres bebés, que presentaban buen estado de salud

EFE

armado, la operación se desarrolló a última hora de la tarde en la playa de El Lance de la Virgen, momentos después de tocar tierra la patera, cuando los agentes activaron un dispositivo para la localización de los inmigrantes, al parecer de origen subsahariano.

A esta operación, sobre la que las fuentes de la Benemérita declinaron aportar más detalles por el momento, se sumó la localización por parte de la tripulación del buque que cubre la línea Almería-Melilla de otra patera que navegaba a unas cuarenta millas al sur de

Cabo de Gata con doce tripulantes a bordo.

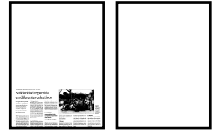
Estos llegaron pasadas las 21:00 horas al puerto de Almería, donde quedaron a disposición de las Fuerzas de Seguridad del Estado, que, en las próximas horas, iniciarán los trámites para su repatriación.

La patera que llegó a Motril era una de las dos que fueron avistadas por el Servicio Integral de Vigilancia Exterior (SIVE) en torno a las 18:00 horas frente a las costas españolas entre Almería y Granada, pero según fuentes de la Guardia Civil la segunda expedición no está

confirmada y podría tratarse de una embarcación de pesca que se encontrara en la zona. En cualquier caso, la Benemérita mantiene activado su dispositivo de vigilancia tanto en el mar como en las playas del entorno por si al final se confirmase la existencia de la embarcación.

Al cierre de esta edición, las fuentes policiales no habían facilitado datos sobre la procedencia de esta nueva oleada de pateras, aunque diversos portavoces advirtieron de que con la mejora del tiempo esperan nuevas oleadas de inmigrantes.

Tirada: <b>78.440</b>	<b>Expansión</b>	Superficie: <b>354,00 cm<sup>2</sup></b>	Ocupación: <b>31.3%</b>	Valor: <b>3.121,89</b>	Página: <b>52</b>
Difusión: <b>48.658</b>					
(O.J.D)	<b>Economico</b>	<b>Diaria</b>			
Audiencia: <b>170.303</b>	<b>Economia</b>				
(E.G.M)	<b>2ª Edición</b>	<b>31/05/2007</b>			
Ref: <b>1422014</b>					



ÁMBITOS PRIORITARIOS DE AYUDA

## Solidaridad repartida en diferentes colectivos

Las grandes empresas aportan su granito de arena para ayudar en diversos proyectos sociales. Cada una prima sus esfuerzos en alguna causa.

**LS/B.N/D.E**

DKV Seguros apuesta por la salud. "En 2006, a través de la I Convocatoria Pública de Ayuda a Proyectos, la compañía apoyó con más de 120.000 euros once programas para la promoción de la salud, de los que se han beneficiado unas 11.000 personas", afirman.

**I Discapacitados**

Iberdrola, por su parte, destaca el esfuerzo para apoyar al colectivo de personas con discapacidad. Según Juan Felipe Puerta, responsable de RC en la compañía, "desde nuestra Fundación y las instituciones autonómicas correspondientes se promueve el acceso de los discapacitados al mercado laboral, con el fin de que alcancen la plena integración social".

**I Voluntariado**

Junto con la ayuda a los discapacitados, la Fundación Solidaridad Carrefour dedica sus esfuerzos al impulso de los países en vías de desarrollo.

Carrefour colabora con la Fundación Codespa en un proyecto solidario en Ecuador, enviando voluntarios para asesorar en la gestión de pequeños negocios. "Los empleados dedican tres semanas de sus vacaciones de verano a

**Las acciones responsables de las compañías responden a las nuevas necesidades sociales**

aplicar sus conocimientos técnicos en los diferentes proyectos que desarrollan microempresarios e institu-



Iberdrola organiza visitas al Zoo de Madrid, junto con la Asociación de Síndrome de Down.

ciones", expone Guillermo de Rueda, director de la Fundación Carrefour.

**I Jóvenes**

Los jóvenes han sido desde siempre un colectivo con atención prioritaria para la obra social de La Caixa, con

iniciativas para facilitar su acceso a la vivienda, su inserción laboral o el impulso de su formación profesional y universitaria mediante la concesión de becas de estudio. En 2006, se destinaron a estos proyectos doce millones de euros.

**I Mayores**

Por su parte, Caja Madrid dirige muchos de sus proyectos sociales a las personas mayores. Así, en el último año ha gestionado la creación de centros de convivencia en los que se impulsa su bienestar.

**COMPAÑÍAS RESPONSABLES**

**NUEVOS PROYECTOS**

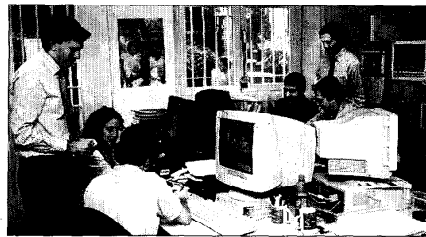
# Ayuda empresarial, signo de madurez

Las firmas cada vez dedican más recursos a poner en marcha iniciativas que respondan a las nuevas necesidades de la sociedad.

**Accenture**

## Asesoramiento técnico para las ONG

La Fundación Accenture data del año 2003 y su filosofía es "ayudar al que ayuda" mediante servicios de consultoría o el apoyo de sus profesionales. Según Almudena Rodríguez, responsable de Responsabilidad Corporativa y Medio Ambiente de Accenture España, "en 2006, la Fundación donó, de forma gratuita, 235.000 horas de consultoría distribuidas en 39 ONG, cuyo valor ronda los nueve millones de euros. Entre las organizaciones con las que colabora destacan la Cruz Roja, Cáritas, Médicos sin Fronteras o Internóm Oxfam". En 2006, el grupo Accenture



Consultores de Accenture trabajando para la ONG Entre Culturas.

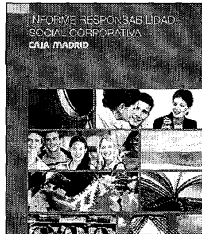
tuvo una facturación de 725 millones de euros, lo que supuso un ocho por ciento de crecimiento para la empresa con respecto al año anterior.

"Accenture España es la cuarta en facturación dentro del grupo a nivel mundial y es la primera en cuanto a cuota de mercado", sentencia Rodríguez.

**Caja Madrid**

## Jóvenes y mayores, algunos protagonistas

Caja Madrid finalizó el año 2006 con una inversión total de 192,5 millones de euros. Esta cifra se verá incrementada en 2007, ya que la compañía va a destinar en su dividendo social un total de 226,3 millones de euros. Dentro de los proyectos de la obra social, destacan aquellos que financian actividades para mejorar la calidad de vida de las personas mayores con Alzheimer, Parkinson, y otras enfermedades neurodegenerativas. También, la compañía ha desarrollado programas para ayudar a los colectivos más desfavorecidos



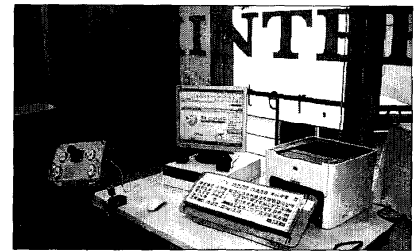
La caja ofrece becas formativas.

que incluyen a personas con discapacidad, afectadas por enfermedades crónicas, así como a los grupos que tienen riesgo de exclusión social.

Junto a esto, la entidad colabora en proyectos dirigidos a mejorar las condiciones de vida en países en vías de desarrollo, y realiza programas para contribuir a la educación y cultura de los jóvenes. Por su parte, la Fundación Caja Madrid desarrolla su actividad sociocultural en cuatro grandes áreas. La conservación del patrimonio histórico español, la difusión de la música española, la expansión cultural mediante exposiciones, y un programa de becas de postgrado en el extranjero destinado a los jóvenes titulados.

**Bankinter**

## Un banco accesible para todos los públicos



Ordenador especial con manivela para personas con parálisis.

Bankinter quiere modernizar el acceso de las personas discapacitadas a los servicios bancarios. De momento, ha reformado el 74 por ciento de sus sucursales para eliminar los principales obstáculos a los que se enfrentan estas personas. Las oficinas de Bankinter ofrecen mejoras como la nivelación en el acceso a los edificios, puertas blindadas más amplias y ventanillas más bajas para las sillas de ruedas, o mobiliario exento de aristas. Según Blanca Hernández, responsable de Acción Social de Bankinter, "el principal objetivo de este año es construir un banco sin barreras en igualdad de condiciones para todos". Bankinter también ha adaptado su web a todo tipo de usuarios, logrando así la certificación europea de accesibilidad web Euracert. "Trabajamos para que nuestro portal y sus páginas

sean comprensibles para el software de apoyo que utilizan los discapacitados, tanto en los programas de lectura para invidentes, como en otros de reconocimiento de voz", explica Hernández. La web también permite a los discapacitados realizar operaciones bancarias consultivas o transaccionales manteniendo las mismas garantías de seguridad. Hernández dice que "entre las innovaciones de teclado, existe una tarjeta de claves en Braille para que los invidentes puedan operar por los diferentes canales a distancia del banco". Bankinter ha crecido en ganancias un 28 por ciento en el primer trimestre de 2007 con respecto al mismo periodo del año anterior. En total ha alcanzado un beneficio de 85,17 millones de euros después de impuestos.

**Carrefour**

## Implicados con el comercio solidario

En 2001, nace la Fundación Solidaridad Carrefour, que cuenta con el apoyo de los 12.500 trabajadores de la empresa para ayudar a 95 ONG's de toda España. Según Guillermo de Rueda, director general de la Fundación, "los proyectos en los que colaboramos buscan el fortalecimiento del comercio solidario". Así, junto con la Fundación Codespa, los voluntarios de Carrefour ayudan durante sus vacaciones a gestionar los negocios locales de Ecuador. De Rueda explica que "se comercializan los productos procedentes de organizaciones sociales de Ecuador a precio competitivo en España".



Voluntarios de la empresa Carrefour en Ecuador.

De Rueda explica que Carrefour también trabaja con Cruz Roja para responder ante situaciones catastróficas: "El 11-M distribuímos 2.000 comidas en dos o tres horas para los efectivos. Por convenio dedicamos

50.000 euros anuales durante cinco años a este programa". Otras ayudas se dedican a la infancia desfavorecida o a los discapacitados: "Editamos un diccionario para niños sordos *El Quijote en lengua de signos española*", declara el director.

**DKV Seguros**

## Fuerte apuesta por el voluntariado

Este año, DKV Seguros continuará con la convocatoria de ayuda a proyectos sociales, además de con otras acciones ya iniciadas, como la celebración del día del voluntariado DKV, el programa de microseguros en Ecuador, la puesta en marcha de la muestra Salud en conflicto - en colaboración con Cruz Roja -, así como varias iniciativas de conservación y concienciación medioambiental. "En cuanto a nuevas actividades, podemos citar la puesta en marcha de un proyecto de voluntariado corporativo para directivos y un programa con la red comercial propia de la



El día del voluntariado DKV, uno de los proyectos sociales de esta firma.

empresa, así como aquellos que derivan de la puesta en marcha del nuevo plan estratégico", explican en la compañía. DKV, que obtuvo un beneficio de 25,5 millones de euros en 2006, cuenta con una fundación, dedicada a la

inserción socio-laboral de personas con discapacidad física. Entre sus logros, sobresale la inauguración de un nuevo call center en Madrid, que ha supuesto la creación de doce nuevos puestos de trabajo.

**COMPAÑÍAS RESPONSABLES**

**Iberdrola**

*Cómo arrojar algo de luz a la vida de las personas*



Visita organizada al Museo Etnográfico de Talavera de la Reina.

Un programa social importante de Iberdrola es Electrificación en Brasil, cuyo objetivo es llevar las infraestructuras eléctricas a toda la población, y que se desarrolla gracias a las empresas brasileñas del grupo, como Coelba, Cosern y Celpe. Además, según Juan Felipe Fuente, responsable de Responsabilidad Corporativa, "Iberdrola se esfuerza en ayudar al colectivo de discapacitados, con la

adopción de políticas de contratación de productos y servicios a centros especiales de empleo". Asimismo, el proyecto Empresa y discapacidad, persigue la creación de empleo directo e indirecto para este colectivo y la accesibilidad informática y de instalaciones. "Otro plan es Días de voluntariado que organiza actividades de ocio", explica Fuente. Iberdrola facturó 11.017 millones de euros en 2006.

**Konecta**

*Planes estratégicos en poblaciones pequeñas*



Edificio de Konecta en Bollullos de la Mitación (Sevilla).

Grupo Konecta potencia el desarrollo económico y social de zonas en recesión. Para ello, utiliza planes estratégicos locales en poblaciones pequeñas y de programas de formación y empleo. En los últimos años, su actividad empresarial se ha expandido a Bollullos de la Mitación (Sevilla), con una ocupación prevista para finales de 2007 de 1.500 empleos; a Avilés -zona minera en declive-, con más de 250 puestos de trabajo y, próximamente, a Almendralejo (Badajoz), donde se crearán alrededor de cuatrocientos empleos. La responsabilidad social es una práctica real en Grupo Konecta desde su creación,

en 1999. Se traduce en acciones concretas, ligadas a la creación de empleo, la igualdad de oportunidades, la accesibilidad y la formación continua. Para el diseño y la ejecución de su programa de acción social, el grupo creó, en 2005, la Fundación Konecta, una entidad sin ánimo de lucro, que tiene por objeto el apoyo, la formación y la inserción laboral de los colectivos sociales con especial riesgo de exclusión, como las personas con discapacidad, los inmigrantes, los mayores de 45 años, los parados de larga duración, las personas con especiales cargas familiares y las mujeres víctimas de la violencia de género.

**Iberia**

*Mandar la ayuda volando*

Los empleados de Iberia crearon en 1994 la ONG Mano a Mano, cuyo objetivo es el envío de ayuda humanitaria a los países afectados por catástrofes naturales, sobre todo en Latinoamérica. El espacio de las bodegas de los aviones se aprovecha así para reunir a los niños con sus familiares, o facilitar el traslado de órganos en vuelos regulares. Iberia es una de las tres compañías aéreas del mundo que ha entrado en el Índice mundial Dow Jones de Sostenibilidad. Su aportación

a los grupos de interés social creció un dos por ciento más en 2006 con respecto al 2005. El proyecto en que lleva más años volcada la compañía es la Asociación de Padres de Minusválidos de Iberia, creada por los empleados en 1977 para encontrar soluciones a los problemas de sus hijos. Se priman temas como la protección, la previsión educativa y la integración social de los minusválidos físicos, psíquicos y sensoriales. Iberia facturó 5.464 millones de euros en 2006, un 4,7 por ciento más que en 2005.



La organización Mano a Mano transporta ayuda a Latinoamérica.

**La Caixa**

*Prioridad por los programas socioasistenciales*

La inversión en 2006 fue de 303 millones de euros y en 2007 se incrementará hasta los 400 millones. Esta cifra hace de la Obra Social La Caixa la primera fundación privada española, la tercera de Europa y la séptima a nivel mundial", afirma Angel Pes, director de Reputación Corporativa de la entidad financiera. Desde la Obra Social se da prioridad a los programas socioasistenciales, a los que La Caixa va a destinar un 64 por ciento del presupuesto, es decir, 256 millones de euros. Entre sus principales proyectos, destaca el programa de lucha contra la pobreza infantil, con más de 260.000 beneficiarios potenciales. Junto a éste, la compañía está desarrollando

el proyecto Microbank, especializado en microcréditos. Con él, la organización pretende combatir la exclusión financiera de los grupos sociales desfavorecidos. Recientemente, la entidad financiera firmó los Principios de Ecuador, mediante los que se une al conjunto de cincuenta entidades financieras de todo el mundo comprometidas en exigir criterios rigurosos de protección al medio ambiente en las operaciones de project finance superiores a diez millones de dólares. "Nuestro objetivo es elevar los recursos de la Obra Social hasta los 625 millones de euros en 2010", asegura Pes.



Un colectivo prioritario de La Caixa son los inmigrantes.

**OHL**

*Fomento de la cultura y del respeto al medio ambiente*



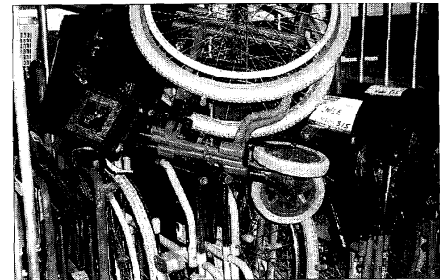
El cuidado medioambiental es una de las acciones sociales de OHL.

En 2006, OHL destinó 5,3 millones de euros a actuaciones de interés general para la sociedad. En acción social, el grupo participó el año pasado en más de cincuenta proyectos, bien a través de su propio plan de acción social, o mediante planes promovidos por las propias obras y centros de trabajo. Estas actividades, que se desarrollaron no sólo en España, beneficiaron a más de 21.000 personas. La contribución al fomento de la cultura y el desarrollo es otra línea de actuación destacada

de OHL. En cultura -con una atención especial a las artes plásticas y escénicas-, el grupo realizó más de cuarenta actuaciones en 2006. En educación e investigación, OHL participa en más de cuarenta proyectos. En el ámbito del fomento del desarrollo tecnológico, el respeto al medio ambiente y la conservación del entorno natural, el grupo ha dado su apoyo a veintiocho acciones. OHL también realizó veinticuatro acciones para el fomento del deporte.

**MRW**

*Proyectos para los más desfavorecidos*



Una de las campañas de MRW.

En 2006, MRW facturó 654,17 millones de euros, de los cuales el 1,53 por ciento -8,6 millones- la firma destinó a proyectos sociales. El pasado año, la compañía creó el plan Nueva Empresa, destinado a firmas de nueva creación. "La compañía fue distinguida en quince ocasiones y acabamos el año con un total de 160 premios en el historial del grupo. Además, participamos en 162 ponencias, conferencias o mesas redondas", destaca Francisco Martín Frías, presidente de MRW. Y añade: "Para este año, seguiremos con nuestros planes sociales, intentando favorecer al mayor número posible de personas de nuestro país para que puedan

beneficiarse de ellos. Además, continuaremos o iniciaremos nuevas campañas enmarcadas dentro del plan Campañas Solidarias", afirma Martín Frías. Actualmente, la compañía colabora en cinco campañas diferentes: la recogida de prótesis para la Asociación de Amputados Sant Jordi y de bicicletas para Malawi (África), y con los programas Planta tu árbol, + Cultura y Una esperanza para la juventud marginada de Filipinas. Martín Frías resalta que "es básico que la responsabilidad corporativa tenga un carácter de continuidad y que se instaure y promueva desde la dirección general de la empresa y englobe a sus empleados."

Tirada: <b>78.440</b>	<b>Expansión</b>	Superficie: <b>703,00 cm<sup>2</sup></b>		
Difusión: <b>48.658</b>				Ocupación: <b>62.16%</b>
(O.J.D)	<b>Economico</b>	<b>Diaria</b>	Valor: <b>6.194,32</b>	
Audiencia: <b>170.303</b>	<b>Economia</b>	<b>2ª Edición</b>		<b>31/05/2007</b>
(E.G.M)				<b>3 / 3</b>
Ref: <b>1422038</b>				

## COMPañÍAS RESPONSABLES

### Novartis

#### *La mejor recompensa, una sonrisa saludable*

Parte de la estrategia del grupo farmacéutico Novartis es ser socialmente responsable. En 2006, sus contribuciones a programas de acceso a tratamientos alcanzaron un valor de alrededor de 560 millones de euros y llegaron a 33,6 millones de pacientes en todo el mundo –unas cifras que representan el 2% de las ventas de la compañía-. Las iniciativas van desde la donación de fármacos y la investigación para combatir

enfermedades desatendidas como la malaria, la tuberculosis y la lepra en países en vías de desarrollo, a programas de asistencia a los pacientes, que permiten que las personas con cáncer reciban los tratamientos más innovadores y eficaces. La división de genéricos de la compañía, Sandoz, participa en el apadrinamiento de niños en la India, junto con la Fundación Vicente Ferrer. Las donaciones son de 18 euros al mes y van a parar a toda la comunidad.



Una de las mujeres indias apadrinadas, con su hijo en brazos.

### Roche

#### *Carrera sana para luchar contra el sida*



La Carrera del Sida, una iniciativa de los empleados de Roche.

En Malawi, uno de los países de África más azotados por el VIH, Roche colabora con la European Coalition of Positive People (ECPP), patrocinando centros de acogida en los que niños huérfanos a causa de la enfermedad encuentran educación, atención sanitaria, pozos de agua potable y refugio. A través del *Aids Walk* o Carrera del Sida, una iniciativa de los empleados de Roche, se recaudan fondos para este proyecto. Esta marcha la organizan, cada año, más de noventa filiales de la firma en todo el mundo para

conmemorar el Día Mundial del Sida y recaudar fondos en beneficio de los niños afectados por esta enfermedad. Los empleados de Roche aportan sus donativos y también los de familiares y amigos. La donación de Roche es el doble que la de la plantilla. La mitad del dinero se destina a ayudar a niños de Malawi que han perdido a uno o ambos progenitores debido al sida. Los fondos se emplean para financiar orfanatos. La otra mitad se dedica a proyectos locales para ayudar a niños afectados por esta enfermedad.

### Telefónica

#### *Iniciativas que protegen a los más pequeños*

"El año pasado Telefónica destinó cerca de 55 millones de euros sólo en actividades de filantropía", afirma Alberto Andreu Pinillos, director de Reputación, Marca y RSC. Pero, "si contamos todos los procesos de gestión responsable que hemos llevado a cabo, la cantidad asciende a ochenta millones de euros", añade. Varios de los proyectos que la empresa está desarrollando se

centran en iniciativas para los menores. Así, "hemos puesto en marcha programas para que los niños utilicen el móvil de forma responsable y proyectos de educación en América Latina", asegura Andreu. Por otra parte, Telefónica también participa en actividades que ayudan a mitigar el cambio climático o a combatir la brecha digital en el mundo.



Muchas de las actividades de Telefónica se centran en los niños.



Teléfono móvil que evita interferencias en el audífono.

### Vodafone

#### *Una nueva tecnología reciclada*

Vodafone España incorporó la responsabilidad corporativa a su estrategia empresarial en 2001. Uno de los campos en los que se centra la compañía es el reciclaje del cien por cien de las más de 250 Tn de residuos de sus equipos de red, tales como aparatos de radio, cables, aire acondicionado o antenas. En su preocupación por el medio ambiente, la empresa ha conseguido en tres años una reducción del 11,8%

en emisiones de CO<sub>2</sub> por elemento de red, lo que supuso una inversión próxima al millón de euros. Vodafone también aprovecha el potencial de las nuevas tecnologías para llevar la telefonía móvil a las personas con algún tipo de limitación o discapacidad. La empresa alcanzó en su año financiero 2006-2007 una facturación de 6.637 millones de euros, un 13,3 por ciento más que el año anterior.

Tirada: 125.434	<i>La Voz de Galicia</i>	Superficie: 447,00 cm <sup>2</sup>	Ocupación: 50.82%
Difusión: 108.201			
(O.J.D)	Galicia	Diaria	Valor: 3.535,39
Audiencia: 378.703	General	1 <sup>a</sup> Edición	30/05/2007
(E.G.M)			Página: 7
Ref: 1421012			1 / 1

Doce corporaciones de tres provincias se compondrán sólo de hombres pese a la ley de igualdad

## El número de concejales gallegas crece un 46% y supera las mil por primera vez

*La cuota femenina en la política local de la comunidad asciende al 30% gracias a las 1.154 edilas electas*

**M. Cheda**  
REDACCIÓN

■ Por primera vez en la historia, el número de concejales gallegas superará la barrera psicológica del millar a mediados del mes que viene, cuando se constituyan las 315 nuevas corporaciones. La reciente entrada en vigor de la Ley Orgánica de Igualdad ha favorecido que de las urnas del 27-M salgan 1.154 edilas, cuando en las anteriores elecciones lo habían hecho 789, 365 menos. O sea, el grupo se va a incrementar un 46,3%, apenas 11,6 puntos porcentuales más que de 1999 al 2003 y sólo 2,9 más que entre los comicios de 1995 y los siguientes.

Dado que el domingo pasado se elegían 3.847 representantes, la cuota femenina en la política local de Galicia quedará fijada en un 30% redondo, por encima del 20,7 actual, aunque a una distancia considerable de ese intervalo del 40-60 que inspiró la redacción de la citada normativa. Por provincias, Lugo, con un 27,3%, y, sobre todo, Ourense (24,6) se situarán bastante por debajo de la media autonómica. En el polo opuesto se encarrarán A Coruña, con 418 concejalas sobre un total de 1.282 (32,6%), y Pontevedra, con 306 de 896 (34,1%).

A pesar de la reforma legal, aplicando el reparto de actas a las 1.201 listas presentadas por los partidos, se concluye que no



VITOR MEJUTO

La Voz reunió el 23 de abril en Santiago a 114 candidatas a las elecciones municipales

habrá una sola mujer en doce ayuntamientos: Irixoa y As Somozas (A Coruña); Láncara, Pantón y Ribeira de Piquín (Lugo); y, finalmente, Beade, Xunqueira de Espadañedo, Cenlle, Xunqueira de Ambía, San Xoán de Río, Padrenda y Vereas, los siete de Ourense. Además, en otras 25 localidades solamente se contará una por cada salón de plenos.

### Vilamarín, a la vanguardia

En las antípodas de esa circunstancia, ellas sumarán más que ellos en seis municipios: Oleiros (12 de 21), Ortigueira (7 de 13), Guitiriz (las mismas), Burela (igual) y Allariz (8 de 13). Esta lista la completa el ourensano Vilamarín, proporcionalmente el que reúne más edilas, con 7 de 11, un 63,6% del global. Sin

embargo, en términos absolutos, ese puesto le corresponde ocuparlo a la capital herculina (13 de 27).

En A Coruña, por lo tanto, las mujeres serían mayoría si en la corporación hubiese entrado sólo una más. En situación pareja se hallan otros 43 concellos, es decir, más de uno de cada diez. Entre ellos, Boborás, con una proporción de 5 sobre 11, Cerceda (6 de 13), Arteixo (10 de 21), Sanxenxo (8 de 17) y Ourel (4 de 9).

En el conjunto de España, de acuerdo con una información «provisional» difundida ayer por la Secretaría de Igualdad del Partido Socialista, el veredicto de los votantes conducirá a 26.000 mujeres a la política (39,3% del total), frente a las 16.000 de hace cuatro años.

### LOS DATOS

EVOLUCIÓN EN TODA LA COMUNIDAD		
	N.º CONCEJALAS	% TOTAL
1995	408	11,28
1999	585	15,42
2003	789	20,66
2007	1.154	29,99

TRAS EL 27-M. POR PROVINCIAS		
	N.º CONCEJALAS	% TOTAL
A Coruña	418	32,60
Lugo	201	27,27
Ourense	229	24,57
Pontevedra	306	34,15

LAS CORPORACIONES EXTREMAS		
	SIN EDILAS	CON MAYORÍA
A Coruña	2	2
Lugo	3	2
Ourense	7	2
Pontevedra	0	0

Fuente: Instituto de la Mujer (datos de 1995 al 2003) y elaboración propia cruzando datos del Ministerio del Interior con las listas de cada partido publicadas por la Junta Electoral.