

## Índice de Noticias

---

### SECTOR SOCIAL

• Sur (27/07/2009) .....	4
• Diario de León (26/07/2009) .....	2
• El Norte de Castilla (26/07/2009) .....	18
• Deia (25/07/2009) .....	8

Tirada: <b>37.138</b>	<b>SUR</b>	Superficie: <b>30,00 cm<sup>2</sup></b>	Ocupación: <b>2.59%</b>	Valor: <b>148,57</b>	
Difusión: <b>30.011</b> (O.J.D)					
Audiencia: <b>105.038</b> (E.G.M)	Andalucia <b>Diaria</b>	1ª Edición	27/07/2009	Página: <b>4</b>	1 / 1
Ref: <b>2664984</b>	General				

#### AEROPUERTO

### Atendidos 165.000 discapacitados

El servicio de atención a personas de movilidad reducida del Aeropuerto de Málaga, con un personal caracterizado por su uniforme amarillo, ha atendido en su primer año de trabajo a 165.250 personas dependientes que no pueden moverse por sí mismas por las instalaciones aeroportuarias. / EFE



## Una veintena de municipios se unen para crear un fondo de ayuda al desarrollo

La Diputación llama a todos los ayuntamientos a sumarse al nuevo fondo solidario

A. GAITERO | LEÓN

■ Una veintena de municipios se han sumado hasta ahora a la fundación del Fondo Leonés de Cooperación y Solidaridad que impulsa la Diputación provincial, que ha invitado a la totalidad de los ayuntamientos leoneses para «facilitar el que los municipios más pequeños puedan implicarse activamente y la coordinación entre los distintos agentes de cooperación», señaló el diputado de Bienestar Social, Francisco Castañón.

Iniciado a primeros de año, el fondo arranca el miércoles con una reunión de los ayuntamientos que ya se han sumado a la iniciativa y a la que pueden asistir también todos aquellos que quieran hacerlo, para iniciar el redacción de sus estatutos y el proceso fundacional.

La Diputación ha destinado 16.000 euros de sus presupuestos de cooperación para impulsar esta iniciativa que es una antigua reivindicación de las organizaciones de ayuda al desarrollo y que hasta ahora no ha fructificado en la provincia.

«Es una herramienta válida y necesaria en la provincia de León, muy amplia y dispersa, y con los temas de cooperación al desarrollo muy poco desarrollados», señala el portavoz de la Coordinadora de ONGDs de León, Jesús Albarrán.

La Diputación subraya que «todos los municipios leoneses tienen un papel importante que jugar en cuestiones que afectan a todos los ciudadanos del mundo como son la pobreza y la solidaridad».

Actualmente existen fondos de cooperación en varias comunidades autónomas (Valencia, Galicia, Extremadura, Andalucía, Cataluña, País Vasco) y otros de ámbito provincial como es el caso de Valladolid o los de Mallorca, Menorca y las islas Pitiusas del archipiélago balear.

Galicia y Valladolid presentaron sus experiencias en León durante la jornada técnica organizada por la Diputación para sensibilizar a los municipios leoneses. Estos fondos funcionan mediante un sistema de cuotas consensuado entre los municipios integrantes y que generalmente tiene en cuenta criterios como la población.



Mercado haitiano que Solidaridad Internacional mejorará. S.I.



La población colabora en el proyecto de construcción de un recinto social y comercial. S. INTERNACIONAL

En León está a expensas de que arranque el fondo y los municipios se pongan de acuerdo sobre las cuantías a aportar. En el caso del Fondo Gallego de Cooperación la cuota mínima para un ayuntamiento de entre 2.500 y 4.000 habitantes puede oscilar entre los 250 y los 600 euros. Se trata de reunir en un fon-

**La Diputación ofrece la asistencia técnica para reducir al máximo los costes para que funcione el fondo**

Informe ANA GAITERO

## La solidaridad leonesa en el sur

La Diputación dedica el 0,2% de su presupuesto a cooperación

■ Lejos aún del horizonte casi olvidado del 0,7%, la Diputación de León ha incrementado año a año el presupuesto que dedica a cooperación internacional, especialmente a las ayudas para sufragar proyectos que llevan a cabo las organizaciones de cooperación al desarrollo.

Los 421.000 euros que acaba de ofrecer para nuevos proyectos en el 2009 suponen poco más del 0,2% del presupuesto de la institución provincial supone un incremento del 7,6 por ciento respecto a los 391.000 euros del año 2007.

**Los proyectos educativos son los que han recibido más apoyo en las ayudas concedidas en el 2008**

El incremento en ayudas a proyectos de cooperación al desarrollo es del 35%, ya que se ha pasado de los 273.000 euros destinados a este programa en el 2007 a los 370.000 euros que se han ofertado a las organizaciones no gubernamentales en la última convocatoria pública.

El año pasado se subvencionaron siete proyectos de cooperación en países empobrecidos, la mitad de los catorce que concurren a la convocatoria. Asimismo, la Diputación sufragó tres proyectos de sensibilización en la provincia llevadas a cabo por la Coordinadora de ONGDs de León, la Fundación Jóvenes del Tercer Mundo, con su campaña Tan cerca, tan lejos de... África y Prosalus.

América del Sur y América Central y Caribe son las áreas geográficas destinatarias del cien por cien de las ayudas que la institución provincial dedica a cooperación. Por países, el que más ayuda recibió fue Perú, con un total de 110.010 euros para dos proyectos de Manos Unidas y Prosalus en diferentes zonas del país. Por detrás se encuentra Bolivia, también con dos proyectos por importe de 105.377 euros, Guatemala, con 60.000 euros, Haití, que recibe 59.530 euros a través de Solidaridad Internacional y Nicaragua, con 24.480 euros.

Por áreas de actuación, la educación es el sector que más dinero ha recibido en los proyectos apadrinados por la institución provincial pues se ha dedicado a proyectos con este objetivo principal un total de 189.747,20 euros.

Por detrás de esta partida se encuentran los proyectos que se dedican a la construcción de infraestructuras para facilitar el desarrollo de comunidades o co-

do aportaciones que «por sí solas no son suficientes para hacer frente a un proyecto de cooperación internacional y que en conjunto posibilitan el financiar diferentes proyectos», explica el servicio de Cooperación de la Diputación.

Desde la Coordinadora de ONGDs de León se alerta so-

bre el riesgo de ver el fondo exclusivamente como «una bolsa económica», por lo que insiste en que la sensibilización y la formación sean objetivos fundacionales: «Hay que trabajar con la ciudadanía las causas de la pobreza y plantear cómo afrontarla desde nuestro ámbito local», explica Albarrán.



**Ayudas 2007**  
**391.000**

■ 273.000 euros a cooperación, 21.000 a educación, 30.000 a emergencia y 97.000 a otros.

**Ayudas 2008**  
**405.000**

■ 350.000 euros a cooperación, 25.000 a sensibilización, 30.000 ayuda humanitaria.

**Ayudas 2009**  
**421.000**

■ 370.000 a cooperación, 21.000 a sensibilización, 30.000 a emergencias.

**SUBVENCIONES DE LA DIPUTACIÓN PARA PROYECTOS DE COOPERACIÓN**



**Gasto por sectores**



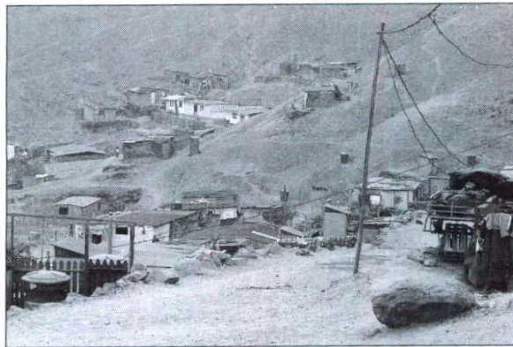
Por países	Proyectos	Importe
Perú	2	110.010,45
Haití	1	59.530,15
Bolivia	2	105.377,29
Guatemala	1	60.000,00
Nicaragua	1	24.380,80
<b>TOTAL</b>	<b>7</b>	<b>359.298,69</b>

FUENTE: SECCIÓN DE COOPERACIÓN AL DESARROLLO Y FOMENTO DE ASOCIACIONES. MEMORIA 2008

lectivos concretos. 60.000 euros están destinados a equipar con cisternas de lluvia a una comunidad de Guatemala con el fin de contribuir a la mejora de las condiciones de higiene y sanidad de núcleos familiares. Este proyecto fue presentado por el grupo Azacan Serso de Castilla y León y otros 59.989 euros fueron concedidos a Prosalus para una obra de saneamiento en el asentamiento humano de Nueva Unión en Perú, donde viven 50 familias.

El comercio y la producción reciben respectivamente 59.000 y 50.000 euros en otros proyectos de cooperación al desarrollo en América Latina. La asociación Solidaridad Internacional es la promotora de un proyecto para mejorar la red de comercialización de los productos agrícolas de la comunidad de Bony, al sudeste de Haití una zona donde no sólo es precaria la situación socioeconómica, sino también son limitadas las infraestructuras sociales y el saneamiento.

Manos Unidas consiguió apoyo para la mejora de la producción agroambiental en la provin-



Asentamiento de Nueva Unión en Perú, que recibió ayuda. PROSALUS

cia de Jaén-Cajamarca, en Perú, un proyecto que va por su segunda fase y del que son beneficiarias 500 familias que reciben conocimientos sobre el manejo adecuado de los suelos y la articulación de los procesos de producción, transformación y comercialización.

Ayuda en Acción, Interred y Aispaz son las beneficiarias de las ayudas destinadas a proyectos educativos en Bolivia (Santa

Cruz de la Sierra y La Paz) y Nicaragua (Ocotal).

La ayuda humanitaria de emergencia, que se mantiene en 30.000 euros, fue entregada al comité español de Acnur y fue destinada a la asistencia a la población desplazada internamente en Kivu Norte, dentro de la República Democrática del Congo, donde hay una población de más de un millón de personas desplazadas a causa de la guerra.

**Entrevista**

**Jesús M. Albarrán**

PORTAVOZ COORDINADORA DE ONGS DE LEÓN

*La coordinadora de oenegés para el desarrollo de León espera que la creación del Fondo Leonés de Cooperación y Solidaridad sea un proceso «abierto, participativo y de gestión» entre la ciudadanía.*

## «Cualquier pequeño municipio puede ser referente planetario»

A. GAITERO | LEÓN

■ Unir los esfuerzos de los municipios leoneses para dar un paso adelante en el desarrollo de la cooperación provincial es una antigua aspiración de la coordinadora de oenegés para el desarrollo. Jesús M. Albarrán, portavoz del colectivo, advierte de los riesgos que tiene el fondo «si no es visto como una necesidad por los municipios o si se reduce a un planteamiento economicista». La coordinadora forma parte del Consejo Provincial de Cooperación.

—¿Cuál es la propuesta de la coordinadora para el fondo de cooperación provincial?

—Debe ser un proceso abierto, participativo y de cogestión en el que se implique a la ciudadanía de los municipios, como proceso democrático de participación que debe ser. No debe ser sólo un fondo económico, por-

**«Los ayuntamientos con trayectoria en cooperación deben sumarse pues tendrán mucho que enseñar»**

que no entendemos la cooperación ni como algo asistencial ni meramente monetario. La sensibilización para trabajar las causas de la pobreza y cómo afrontarla desde cada pueblo y la formación tienen que ser criterios importantes. Tan importantes como los proyectos que se apoyen desde el fondo para países del sur.

—¿Alguna crítica?

—No nos parece que la cooperación deba ser una cuestión de imagen o caer en la tentación de su uso político. Nos ha decepcionado que no se aproveche la experiencia de la universidad o de personas que están en las oenegés para impulsar este proyecto y se haya optado por una consultoría externa. Hay que reconocer, en cambio, que el diputado provincial muestra voluntad de sacar adelante el fondo.

—Hay municipios que apoyan proyectos concretos ¿Qué razo-

nes les plantearían a los municipios para sumarse a este fondo provincial?

—El fondo es una forma de co-ordinar y sumar esfuerzos y si tienen la cooperación tan desarrollada tienen mucho que enseñar a los demás ayuntamientos.

—En un momento de crisis como el actual, ¿en qué lugar queda la cooperación al desarrollo en municipios que apenas tienen presupuesto?

—Es un momento de reflexión: si vivimos en un mundo con 1.400 millones de pobres y mil millones de personas hambrientas es que la crisis viene de muy atrás y no es una crisis sólo económica, sino también política y medioambiental. Desde hace treinta años en las oenegés han afrontado las causas de esta crisis y han planteado soluciones. Es un momento en el que vemos que hay un sur global, que no está sólo en los países geográficamente ubicados en el sur del planeta sino también aquí. Hay que crear sinergias y potenciar resistencias entre el sur que hay en el sur y el que hay aquí.

—Quizá los municipios piensen que son muy pequeños para hacer algo por el mundo...

—Cada municipio en su pequeña parcela toma decisiones, tiene mucho que ejemplo que dar. Cualquier pequeño ayuntamiento puede ser un referente a nivel planetario. Todo esto pasa por potenciar los procesos de participación ciudadana para que el ejercicio de la democracia sea real: ¿Qué clase de representación democrática tienen el G8 y el G20? Estamos en un momento muy aprovechable para que desde los grandes hasta los pequeños municipios se sumen a propuestas como la compra pública ética. Si no hacemos cambios aquí, poco va a cambiar en el sur, pues las causas de esa pobreza están en el sistema económico, político y ambiental. La ciudadanía también debe tomar conciencia de que desde su pequeña parcela también puede hacer cosas. Hablamos de una política común más allá de lo local, lo provincial y lo autonómico con retos planetarios que requieren alternativas globales.

**FUNDADORES DEL FONDO LEONÉS DE COOPERACIÓN Y SOLIDARIDAD**

**21 ayuntamientos responden a la iniciativa**

■ Astorga, Benavides de Órbigo, Castropodame, Chozas de Abajo, Congosto, Gordoncillo,

La Pola de Gordón, Luyego, Murias de Paredes, Noceda, Pajares de los Oteros, Priaranza del Bierzo, Santa María del Páramo, Sarriegos, Sobrado,

Valencia de Don Juan, Valverde de la Virgen, Vegas del Condado, Villadangos del Páramo, Villagatón y Villazanzo de Valderaduey.

# El 25% de los que cobran el salario social acceden a un trabajo antes del año

Otro 25% se convierten en beneficiarios crónicos y todavía perciben el IMI después de tres años

La crisis aboca a la paga contra la pobreza a 554 personas sin ningún recurso entre enero y junio

S. ESCRIBANO VALLADOLID

El empeoramiento de la situación económica presenta su cara más amarga a las puertas de los despachos de los asistentes sociales, los conocidos CEAS. Cuando todo falla, cuando no entra dinero en casa, cuando la situación bordea la pobreza de solemnidad, entonces queda el Ingreso Mínimo de Inserción (IMI), nombre técnico-administrativo que recibe el salario social autónómico que tramita y abona la Junta.

La paga mensual oscila entre los 395 y los 527 euros al mes, en función de las personas que tiene a su cargo quien lo percibe. La media es de 421 euros mensuales. Es el último recurso, escaso, pero recurso, al fin y al cabo, del que según los últimos datos de la Consejería de Familia e Igualdad de Oportunidades, de cada cuatro beneficiarios uno sale antes de cumplir un año de cobro del IMI, al encontrar un medio con el que ganarse la vida, y otro se «crónica» y sigue en la lista después de cumplir tres en el programa. «Hay hogares con una desestructuración crónica, como también hay parados que siempre están en paro. Lo estamos observando para ver las causas e intentar atajarlo, porque la filosofía del IMI es que es algo transitorio y debe haber un compromiso por ambas partes, la Administración y el beneficiario, para superar la situación», afirma César Antón, consejero de Familia.

## Aumento del 24,78%

Ahora integran esa nómina 2.789 ciudadanos. La cifra ha aumentado entre enero y junio por primera vez en cinco años de descensos hasta desandar el camino recorrido y retroceder a la etapa de mediados del 2004. En diciembre de ese año el recuento de perceptores ascendió a 2.893 personas, que al cierre del 2007 bajaron hasta 2.235. La crisis económica empezó a engordar el inventario de aspirantes al IMI durante el otoño del 2008, hasta hacer que el año cerrara con un ligero repunte al llegar a los 2.235 beneficiarios.

Ese ligero incremento dejó de

ser liviano pronto. Entre enero y junio el Ingreso Mínimo de Inserción ha aumentado en 554 perceptores. El incremento es del 24,78% en sólo seis meses. Una subida que ha tenido su correlación en el presupuesto. La Junta destinó a pagar su salario social 954.389 euros en diciembre pasado. Seis meses después, en junio, esa partida ha subido hasta los 1.210.225 euros. La diferencia es de 255.836, lo que supone un aumento del 26,80%.

El perfil de esos nuevos perceptores del IMI ha variado con respecto a las épocas de bonanza económica. «Estamos notando que llega gente que nunca se había visto obligada a recurrir a los servicios sociales en los años anteriores, personas totalmente normalizadas, que responden mejor a lo que se les propone desde el programa para salvar esta situación comprometida por la que pasa», resalta el consejero de Familia. Los responsables del programa están a la espera de evaluar si este cambio de perfil con beneficiarios más implicados en salir del hoyo en el que están metidos varía los porcentajes sobre los resultados del programa engordando el de los perceptores que dejan de cobrar el IMI antes de que finalice el año desde la concesión.

## Las reglas de juego

El cobro de ese salario contra la exclusión social conlleva aceptar unas reglas de juego. Primero hay que cumplir unos requisitos, como el de carecer de «medios económicos suficientes» y estar inscrito como demandante de empleo. Luego hay que seguir un «proyecto individualizado de inserción», deno-

La paga oscila entre los 395 y los 527 euros mensuales, según las cargas familiares

No escolarizar a los niños o ejercer la mendicidad conlleva la retirada del salario

minación que puede incluir formación laboral para mejorar las posibilidades de acceder a un trabajo y, por consiguiente, a una nómina o también otras medidas para atajar el origen que ha llevado al beneficiario a cobrar el IMI. Si no se siguen las pautas que marca el equipo de seguimiento en materia de aprendizaje, por ejemplo, o visitas de supervisión, si no se escolariza a los niños, si se rechazan trabajos o se ejerce la mendicidad, la Junta está en la obligación de retirar el salario social.

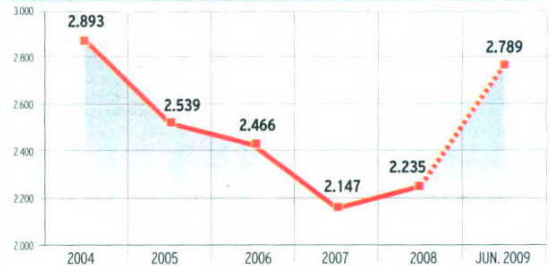
## La renta que viene

El Ingreso Mínimo de Inserción tiene fecha de caducidad. El gobierno autonómico reanuda en septiembre con los representantes de los sindicatos CC. OO. y UGT y la patronal Ceca la negociación sobre la futura Renta Garantizada de Ciudadanía que jubilará al actual IMI, en principio, mejorándolo. En el terreno del tira y afloja está el ámbito de la concesión de esta renta garantizada, si será por unidad familiar o por hogar —esto permitiría que varias personas que viven bajo el mismo techo la cobrarán—, y también las situaciones que se consideran que ponen a un ciudadano en riesgo de exclusión social y la cuantía en que se valora esa Renta Garantizada de Ciudadanía para cubrir las necesidades básicas.

La casuística que da derecho a la percepción del actual salario social se ha ido adaptando con el tiempo a las situaciones que llegaban hasta el despacho de los CEAS. La edad para ser beneficiario es de los 25 a los 64 años, puesto que a partir de los 65 se puede cobrar una pensión no contributiva del Estado, pero se establecieron excepciones. Ahí entran los menores de 25 años con hijos a su cargo y también los jóvenes que hayan estado bajo la tutela de la Junta o sean huérfanos de padre y madre. También se hizo hueco a los mayores de 64 años cuando eran emigrantes retornados, para garantizar la subsistencia durante el año que necesitaban residir en España para acceder a una pensión no contributiva.

## EL SALARIO CONTRA LA POBREZA EN CASTILLA

### INGRESO MÍNIMO DE INSERCIÓN (IMI)



### POBLACIÓN Y PERCEPTORES

	HABITANTES	%	PERCEPTORES	%
Ávila	171.815	6,72	75	2,69
Burgos	373.672	14,61	149	5,35
León	500.200	19,56	602	21,58
Palencia	173.454	6,78	499	17,89
Salamanca	353.404	13,82	503	18,03
Segovia	163.899	6,41	26	0,93
Soria	94.646	3,7	19	0,68
Valladolid	529.019	20,69	653	23,42
Zamora	197.221	7,71	263	9,43
TOTAL	2.557.330	100	2.789	100

### POR SEXO



### POR GRUPOS DE EDAD



### REQUISITOS Y EXIGENCIAS PARA ACCEDER AL IMI

- **¿Qué es el IMI?** El IMI o salario social de la comunidad es una ayuda mensual a fondo perdido destinada a cubrir las necesidades de subsistencia de una familia.
- **¿Cuánto se cobra?** El IMI está tasado en el 75% del denominado IPREM, antiguo Salario Mínimo Interprofesional, cuyo valor asciende este año a 527,24 euros al mes. El IMI está fijado en 395,43 euros a los que se añaden complementos del 12% por cada persona a cargo del titular, sin

que la suma de estos suplementos puedan sobrepasar el IPREM.

- **¿Quién tiene derecho al IMI?** Personas de entre 25 y 64 años (también inmigrantes con papeles en regla) que carecen de medios económicos, que están inscritos en el Ecyj como demandantes de empleo, empadronados en Castilla y León, y que se comprometen a seguir un itinerario de inserción laboral que diseña el equipo de IMI. Se contemplan excepciones con la edad para los huérfa-

## Mujer, de etnia gitana, inmigrante y habitante de los pueblos, perfil de la pobreza

S. E. VALLADOLID

Un buceo a poca profundidad por las aguas del IMI ofrece imágenes nítidas de la cara que tiene la pobreza en Castilla y León. Predominan los rostros de mujer: 1.796 perceptoras frente a 993 perceptores. «Son las que más acuden a los servicios sociales, porque son las que más tiran de la familia», argumenta el consejero de Familia e Igualdad de Oportunidades, César Antón.

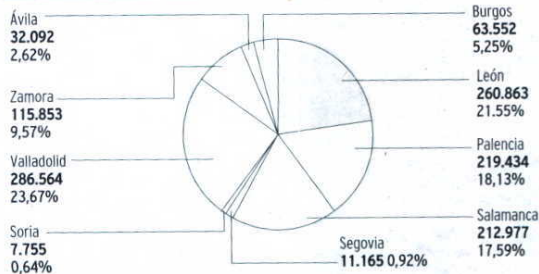
También ha aumentado el porcentaje de inmigrantes que recurren a este subsidio básico, al que tienen acceso los extranjeros em-

padronados en la comunidad durante al menos un año antes y que se encuentran en situación legal. El peso de estos últimos en el grupo de beneficiarios del IMI ha pasado del 6,4% del 2006 al 10,94%. «Son gente que carecen de apoyo a familiar», explica Antón. De cada 100 hogares que subsisten con el IMI, 33,5 dan cobijo a ciudadanos de etnia gitana, algo que se han convertido en algo tradicional en el histórico del salario social autonómico, que ha visto, como novedad en los últimos meses, cómo los perceptores de los pueblos ganan terreno a los de las ciudades.



## Y LEÓN

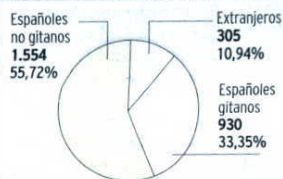
### GASTO DEL MES DE JUNIO (euros)



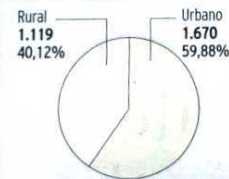
### REPARTO DE LOS BENEFICIARIOS POR PROVINCIAS



### POR ETNIA Y NACIONALIDAD



### POR TIPO DE HÁBITAT



nos y jóvenes que ha estado bajo tutela de la Junta y están independizándose, que podrán cobrarlo pese a no llegar a los 25 años y para los emigrantes retornados mayores de 65 años que carecen de derecho a un pensión estatal no contributiva.

► **¿Quien concede el IMI?** Los peticionarios deben dirigirse a los CEAS de sus ayuntamientos y es una comisión colegiada quien valora cada solicitud.

► **¿Qué obligaciones exige?** No rechazar

las ofertas de trabajo que se presenten, seguir los cursos de formación que marque el proyecto individualizado de inserción, no ejercer la mendicidad y mantener escolarizados a los menores a cargo con el compromiso de asistencia normalizada a clase.

► **¿Por qué se puede retirar?** Por el incumplimiento de cualquiera de las exigencias anteriormente citadas, por falseamiento de datos o la pérdida de algún requisito. En el 2008 se denegaron 580 solicitudes, el 30%.

## La Renta de Ciudadanía del País Vasco incluye pensionistas y oscila entre 640 y 910 euros

S. E. VALLADOLID

¿Se puede vivir en Castilla y León con 395 euros al mes? «El debate sobre la cuantía de los ingresos de inserción, como de las pensiones y subsidios siempre está abierto. En este caso de trata de atender una situación transitoria en la que hay que incentivar a la persona para que salga de ese trance. Si la cuantía equivale a lo que podrían ganar trabajando, igual lo que hace es desmotivar a esa persona», contesta el consejero de Familia, César Antón.

Tan abierto está el debate so-

bre la cuantía de estos salarios contra la pobreza, la indigencia o la exclusión social, que cada autonomía establece una cantidad y un listado de situaciones financiadas. El ejemplo por lo alto se sitúa en el País Vasco, con una Renta Garantizada de Ingresos que en el caso de una persona que viva sola se sitúa en 640,64 euros, pero que puede llegar a los 910 a partir de tres personas. Para los pensionistas se estableció en diciembre pasado un complemento de la pensión que reciben hasta los 728 euros si viven solos y 982,80 si hay al menos tres personas en el hogar.

Tirada: 26.451

Difusión: 20.964

Audiencia: 73.374  
(E.G.M)

Ref: 2664903

# DEIA

Pais Vasco

Diaria

General

1ª Edición

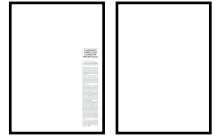
25/07/2009

Superficie: 102,00 cm<sup>2</sup>

Ocupación: 11.61%

Valor: 692,90

Página: 8



1 / 1

## EL AEROPUERTO ATIENDE A 25.000 USUARIOS CON MOVILIDAD ESCASA

El 48% de los pasajeros  
necesita ayuda en el traslado  
entre el avión y la terminal

BILBAO. Desde la puesta en marcha del Reglamento del Parlamento Europeo de la prestación en los aeropuertos de servicios para personas de movilidad reducida, el aeropuerto de Bilbao atendió a más de 25.000 usuarios.

Con motivo de la celebración de su primer año de funcionamiento, se hizo público que, en concreto, fueron 25.433 pasajeros los que utilizaron este servicio. En el conjunto de los aeropuertos del Estado, esta cifra ascendió hasta más de un millón de pasajeros.

Los usuarios se dividen en diferentes categorías y la que más demanda tiene es el traslado entre la aeronave y la terminal, que es un servicio que requieren el 48% de esos pasajeros. Asimismo, un 13% necesita ayuda durante el paso por la terminal hasta el avión y para embarcar. Un 11% no son autosuficientes, el 5% son invidentes y el 1,6% personas con problemas auditivos. El resto del porcentaje corresponde a personas que presentan otra tipología de discapacidades.

Los servicios que presta, en general, en el aeropuerto de salida se centran en torno a la recogida del pasajero en el punto de encuentro, acompañamiento al mostrador de facturación, en los trámites, etc. En el de llegada, la ayuda se da con el equipaje de mano, en los desplazamientos desde el asiento hasta la puerta del avión y desembarque, a pasar los controles necesarios y el acompañamiento durante el desplazamiento hasta el punto de encuentro solicitado. Durante las conexiones también existe este servicio, con similares ayudas.

Para solicitar estas atenciones, el usuario puede hacerlo en el momento en el que compra el billete y siempre debe notificarlo con un periodo de 48 horas de antelación a la fecha del viaje. >J. PÉREZ