

Índice de Noticias

SECTOR SOCIAL

• ABC (05/04/2011)	54
• ABC (05/04/2011)	42
• Expansión (05/04/2011)	29
• La Razón (05/04/2011)	44

Desciende por primera vez en quince años la llegada de inmigrantes

► España tiene ya 47,1 millones de habitantes. Los mayores representan el 17% de la población, mientras que los niños y jóvenes solo suponen el 15%

M. J. PÉREZ-BARCO
MADRID

Se veía venir. El crecimiento de nuestra población se está frenando y España ha dejado de ser para los extranjeros un lugar atractivo con oportunidades de empleo y donde iniciar una mejor vida. Apenas hemos aumentado demográficamente en un año (solo hay 129.788 personas más), aunque ya somos 47,1 millones de habitantes (más mujeres que hombres). Y por

primera vez desde 1996 — fecha en la que el Instituto Nacional de Estadística (INE) comenzó a elaborar el padrón continuo — ha descendido el colectivo de inmigrantes. Es la primera vez que ocurre en quince años. Aunque la cifra es pequeña (17.067 extranjeros menos) y escasamente representativa respecto a la población total (solo un 0,3%), este retroceso resulta muy significativo porque corrobora que para los foráneos la crisis ha anulado cualquier expectativa de futuro en nuestro país.

A fecha 1 de enero de este año, los ha-

Dudosa subida del padrón en 241 municipios

La Oficina del Censo Electoral, dependiente del INE, advirtió ayer de que ha detectado en los seis meses anteriores a la convocatoria de elecciones autonómicas y municipales un «incremento de residentes significativo y no justificado» en 241 municipios. Pertenecen a Burgos, León, Cuenca, Valencia, La Rioja, Asturias, Zamora, Cáceres, Teruel, Lugo, Málaga, Salamanca y Soria.

bitantes de otros países que residen en España suman 5.730.667 de personas, lo que supone el 12,2% de la población. Esta es la nueva radiografía que presenta el avance del padrón municipal que ayer dio a conocer el INE.

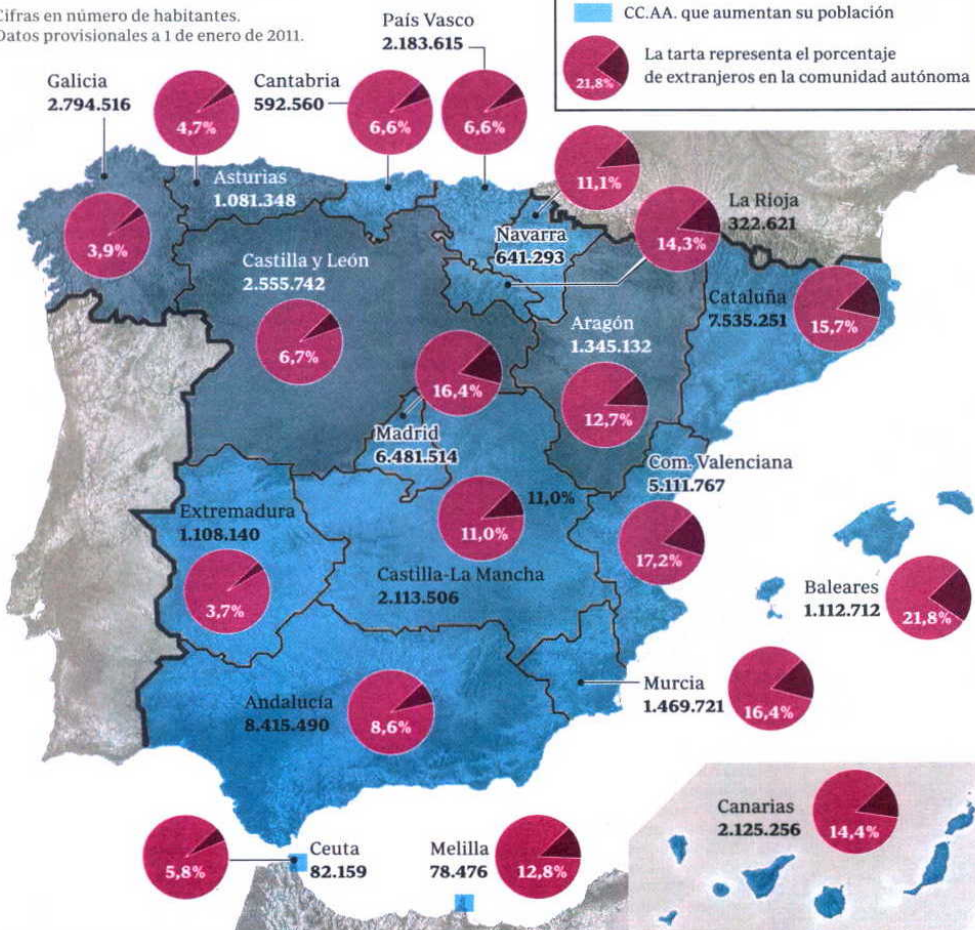
Y cada nacionalidad tiene sus preferencias y necesidades. Precisamente los originarios de países en desarrollo son los que han dejado de mirar a España como un lugar donde encontrar un trabajo que les permita vivir dignamente. Los extranjeros de naciones no comunitarias descendieron en 59.386 personas. Llegaron menos ecuatorianos, colombianos, bolivianos, argentinos, brasileños y peruanos.

Y si bien España deja de tener un reclamo laboral, nuestro sol y playas siguen resultando muy atractivas para muchos europeos que se establecen en la costa con el fin de disfrutar de su jubilación. De hecho, británicos y alemanes copan el litoral. Por ejemplo, los ciudadanos del Reino Unido son el grupo de extranjeros más numeroso en Valencia y el segundo en Andalucía. Y los alemanes en Baleares y Canarias.

Sea cual fuere la razón por la que residen en España, los que suman más compatriotas son en primer lugar los rumanos, seguidos de marroquíes, británicos, ecuatorianos y colombianos.

Distribución demográfica

» Cifras en número de habitantes. Datos provisionales a 1 de enero de 2011.



Un país para mayores

Con esta nueva tendencia en el flujo migratorio las esperanzas demográficas se desvanecen. Gracias a la población inmigrante y a un repunte de la natalidad, nuestro país había emprendido cierta recuperación. Pero las expectativas futuras no son nada halagüeñas. De seguir así, nuestra población envejecerá a pasos de gigante: se estima que en 2049 el 32% de los residentes en España tenga más de 65 años.

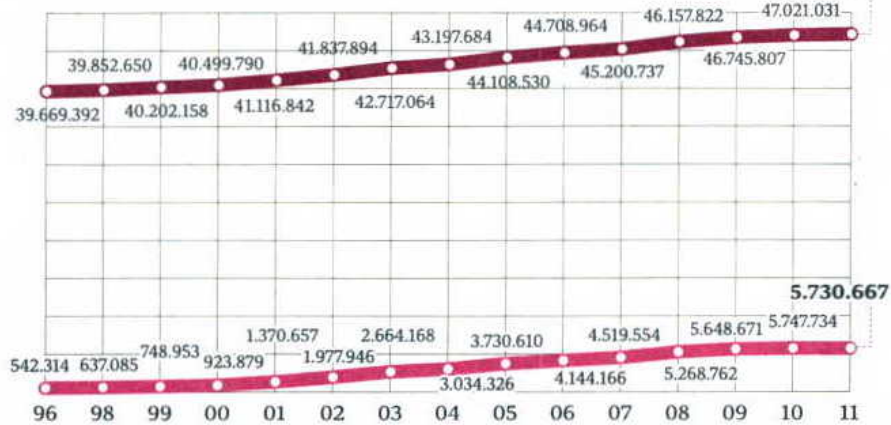
Además la estructura que presenta ahora nuestra población por edades no deja lugar a dudas. Los mayores cada vez tienen más peso. Hoy suponen el 17% de los residente en España (en concreto son ocho millones). Como curiosidad, incluso, vive un nutrido grupo de personas con cien años y más: 10.651, sobre todo son mujeres (8.381) y solo 2.270 hombres. Mientras tanto, los niños y jóvenes tan solo representan el 15% de todos los habitantes. Es decir, la pirámide de población es más estrecha en su base, por lo que no está garantizado el relevo generacional.

Los efectos de estas tendencias ya se dejan sentir. Hay Comunidades autónomas como Aragón, Asturias, Castilla y León y Extremadura que pierden efectivos. Las que más crecen Baleares, Valencia, Madrid, Murcia y Cataluña.



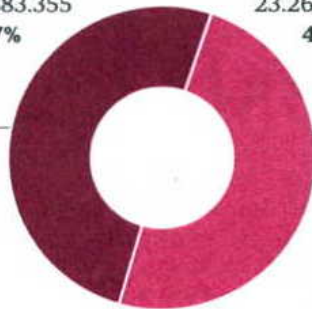
Evolución del colectivo inmigrante

» Cifras en nº de habitantes ● Población total ● Población extranjera



Por sexo

Mujeres:
23.883.355
50,7%

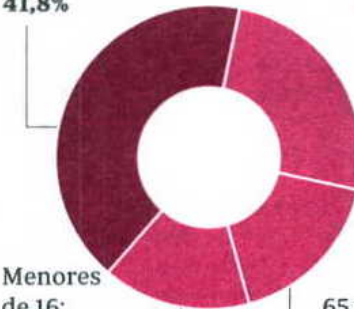


Población total: 47.150.819

Hombres:
23.267.464
49,3%

Por edad

De 16 a 44 años:
41,8%



De 45 a 64:
25,3%

Menores
de 16:
15,7%

65 y más:
17,2%



Las reacciones de los agentes sociales al aumento de parados



MARIANO RAJOY
PRESIDENTE DEL PP

Mariano Rajoy ve «terribles» los datos del paro e «incomprensible» que el Gobierno se «empeñe» en las mismas políticas.



JUAN ROSELL
PRESIDENTE DE LA CEOE

La patronal lamentó que la tendencia del paro «desafortunadamente no se ha logrado romper» y pide por ello reformas profundas.



IGNACIO FENÁNDEZ TOXO
SECRETARIO GENERAL CC.OO.

Para el sindicalista demuestra «mes a mes que la reforma laboral no está teniendo ningún resultado positivo».



OCTAVIO GRANADO
S. E. SEGURIDAD SOCIAL

Se agarró al aumento del número de afiliados a la Seguridad Social para pronosticar «meses positivos» desde abril.

El Gobierno fracasa con más de 30 paquetes antiparado en tres años

► El desempleo, «termómetro» de la eficacia del Ejecutivo, sube en 2.033.694 personas desde 2008

MARIANO CALLEJA
MADRID

Desde marzo de 2008, cuando José Luis Rodríguez Zapatero ganó las elecciones generales por segunda vez consecutiva, hasta marzo de 2011, el paro registrado ha subido en 2.032.694 personas, hasta situarse en una cifra total de 4.333.669 desempleados. Entre medias, el Gobierno socialista ha aprobado un total de 32 paquetes de medidas anticrisis, que a la vista de la evolución de la tasa del paro, han sido claramente ineficaces. En septiembre de 2008, Zapatero aseguró que «volver a crear empleo será el mejor termómetro de la evolución de la situación, el único realmente satisfactorio, el parámetro definitivo de la idoneidad de las medidas» que el Gobierno iba a poner en marcha. Dos años y medio después, esas medidas no han logrado detener la

El paro no para

» Número de parados

Fuente: Ministerio de Trabajo

2.338.517 (Abr. 2008)

ABC

Deducción 400 euros



sangría del paro en España. Zapatero estrenó su segundo mandato con políticas dirigidas al gasto público, en un intento por impulsar la actividad desde el Estado. Así, el Plan E supuso un gasto de 13.000 millones de euros en sus dos versiones, el «regalo» de 400 euros en el IRPF costó unos 6.000 millones de euros a las arcas públicas y el cheque-bebé para todos significó otros 1.500 millones de euros. El resultado fue que el déficit se disparó hasta el 11,3% del PIB en 2009.

Después de la «alegría» del gasto llegaron las medidas correctoras, a través de recortes generalizados. El punto de inflexión fue el decreto ley de mayo de 2010, que se tradujo en el mayor recorte social de la democracia, con rebajas de los salarios públicos, congelación de pensiones y liquidación de inversión pública. Al mismo tiempo, se subieron los impuestos: el IVA a partir de julio de 2010, el IRPF al eliminar la deducción por inversión en vivienda, y los impuestos sobre los hidrocarburos así como los especiales.

Sólo en el sistema financiero, el Gobierno ha aprobado seis reales decretos leyes, pero el resultado ha sido que en los últimos 18 meses el crédito a las familias se ha reducido en 10.000 millones de euros, el crédito a

las empresas se ha reducido en 15.000 millones mientras que el destinado a las administraciones públicas se ha incrementado en 150.000 millones de euros.

Reforma laboral: más paro

Los decretos leyes que afectan al mercado laboral han sido cinco hasta ahora. El más importante fue el decreto ley de reforma laboral (junio de 2010) que se aprobó sin ningún consenso y que derivó en la huelga general del 29 de septiembre. En su tramitación como proyecto de ley, el PSOE no aceptó ninguna de las enmiendas del PP. Además, está pendiente todavía el acuerdo sobre la negociación colectiva y el desarrollo de las políticas activas de empleo. El resultado de las medidas es una tasa de paro que supera el 20%. Desde el «decretazo» de la reforma laboral, el paro ha subido en España en 351.301 personas.

En diciembre de 2009, el Gobierno aprobó la puesta en marcha del Fondo de Economía Sostenible. El paro

La ley «estrella»

En marzo de 2010, el Gobierno aprobó el proyecto de ley de Economía Sostenible para impulsar el empleo

El «pactito de Zurbano»

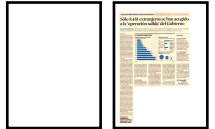
Lo que iba a ser un pacto de Estado acabó en mini-acuerdos, y desde entonces hay otros 192.244 parados

entonces afectaba ya a 3.923.603 personas. Un mes después, en enero de 2010, el Consejo de Ministros aprobaba un programa «de consolidación fiscal» para reducir el déficit público al 3% en 2012, que afectaba a todos los ministerios. Preveía una reducción del gasto presupuestado inicialmente para 2010 equivalente al 0,5% del PIB. El ajuste fue claramente insuficiente, como lo demuestra el hecho de que en mayo Zapatero se vio obligado a aprobar otro decreto ley para reducir casi tres puntos el déficit público durante ese año.

En marzo de 2010, el Consejo de Ministros dio luz verde al proyecto de ley de Economía Sostenible, que todavía tardaría casi un año en aprobarse en el Congreso. Su objetivo era «impulsar la recuperación económica por una senda de crecimiento equilibrado y generador de empleo». Parte de sus medidas habían quedado o bien obsoletas o bien superadas por otros acuerdos durante el largo año que tardó en aprobarse en el Parlamento.

En abril de 2010, el Gobierno socialista aprobó el decreto ley que recogía los acuerdos del Palacio de Zurbano, conocidos como «el pacto de Zurbano», porque lo que iba a ser un gran acuerdo de Estado acabó convertido en medidas inconexas, entre las que destacó el «IVA de los fontaneros», porque proponía un impuesto reducido para las obras de reparación de viviendas. Desde aquel «pactito», otras 191.244 personas han engrosado la lista del paro.

En diciembre del año 2010, el Ejecutivo dio luz verde a otro decreto ley con medidas para fomentar la inversión y la creación de empleo, incluida la privatización parcial de AENA y Loterías. El paro subió en otras 223.596 personas desde entonces.



BALANCE DEL PRIMER TRIMESTRE / LA REALIDAD DEMOGRÁFICA

Sólo 8.451 extranjeros se han acogido a la 'operación salida' del Gobierno

DATOS PROVISIONALES / El Ejecutivo esperaba que entorno a 100.000 inmigrantes se apuntaran al plan de retorno voluntario. La OCDE estima que las salidas de España serán limitadas pese a la crisis.

M. Tejo, Madrid

La crisis económica ha descolocado los planes del Gobierno. Sobre la mesa, este objetivo: que unos 100.000 inmigrantes decidieran regresar a sus países acorralados por un mercado laboral en llamas y el incentivo de poder cobrar casi de golpe su prestación de desempleo. La realidad ha demostrado que esta pretensión pecó de ambiciosa. Según datos oficiales, consultados por EXPANSIÓN, la cifra de extranjeros que han hecho las maletas acogiéndose al Programa de Retorno Voluntario, lanzado hace tres años, suma 8.451 personas.

De acuerdo a los últimos datos disponibles, entre noviembre de 2008, fecha en que entró en vigor la medida, y abril de 2010 la Administración registró 11.660 solicitudes para salir de España por esta vía, de las que se aprobaron 8.451; se denegaron 452 y 2.523 correspondieron a desestimaciones (el extranjero cambió de opinión). Esta cifra choca con los "10.000" casos que, según el ex ministro de Trabajo Celestino Corbacho, había ya en septiembre de 2009. El número de salidas se queda, además, alejada de los "100.000 retornos", luego rebajados a 87.000, que aspiraba a tramitar el Ejecutivo con esta operación salida.

La Dirección de Inmigración achaca el escaso tirón de la medida a que, sencillamente, estos programas, experimentados a mediados de los setenta en Francia, Alemania, Bélgica y Países Bajos, "siempre han evidenciado que sus resultados son muy limitados". La decisión de emigrar depende de la situación económica en la que se encuentre el país de origen del extranjero. La mayoría de los residentes en España procede de zonas empobrecidas de América Latina y el norte de África lo que les disuade a coger las maletas. También actúa de freno la moratoria para poder regresar a la península, fijada en tres años.

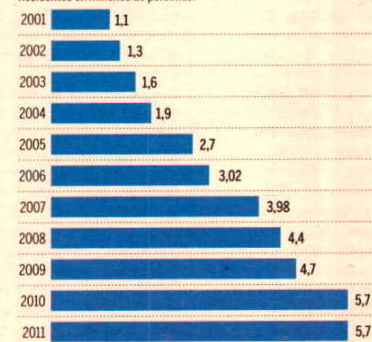
Desde la Asociación para la Integración de Inmigrantes

El número de españoles que deciden abandonar el país creció un 5% entre 2009 y 2010

EL FENÓMENO MIGRATORIO

> ¿Cuántos extranjeros hay en España?

Residentes en millones de personas.



Fuente: INE

(SISI) explican, además, que "mucha gente no quiere irse porque el dinero que les puede facilitar el Estado [básicamente consiste en cobrar el 40% de la prestación de paro en España y el 60% restante en el lugar de destino] "no alcanza para montar un negocio. Además, muchos de ellos han creado vínculos en España".

Puertas abiertas

A estas alturas de la crisis, los expertos consultados coinciden con la tesis de la OCDE: ni hay éxodos masivos ni se

les espera. De hecho, el portavoz consultado de SISI relata que pese a las calamidades económicas -la tasa de paro entre el colectivo está en el 30,4%- se están reforzando las entradas de ciudadanos de Bolivia y Paraguay.

Desde el punto de vista estadístico es complicado medir con exactitud los flujos migratorios. El Instituto Nacional de Estadística (INE), a partir de datos del padrón, hace una aproximación a los movimientos de salida del país. De acuerdo a esta medición, 398.309 personas aban-

> ¿De dónde proceden?

En número de personas. % respecto al total de España.



> Solicitudes para el Plan de Retorno Voluntario Hasta finales de 2010.



Opciones

● La opción de emigrar...

El Gobierno lanzó en noviembre de 2008 un plan para inmigrantes en paro. La idea es que puedan capitalizar su prestación, siempre que inicien un negocio. Pese a que 300.000 cumplieran con el perfil para acogerse a esta vía, menos del 3% lo ha hecho.

● ... Y la de abandonar la economía sumergida

Se calcula que hay un millón de personas en esta situación. Para ellos hay programas de retorno que incluyen el pago de billete, dinero de "bolsillo" y una paga "extra" para mudarse.

curioso por sí sólo para obligar a la gente a cambiar de país. De hecho, en el último año España ha recibido más extranjeros (430.369) de los que perdió (366.048).

Curioso es que en el caso de los nacionales la tendencia está cambiando: el ritmo de salidas se ha incrementado un 4,9% entre los años 2009 (33.169) y 2010 (34.800).

➤ Expansión ORBYT.

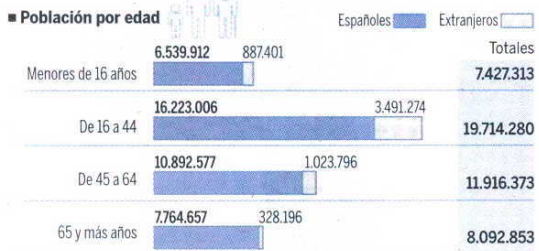
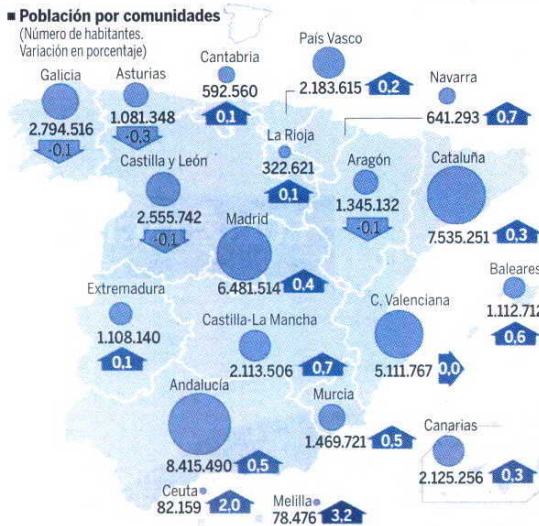
Vea el videoanálisis sobre esta información en Orbyt
 Por sólo **14,99** euros al mes



Más españoles y menos extranjeros



Total **47.150.819** de habitantes **+0,3%** de incremento con respecto a 2010



■ **Población con derecho a voto**

	Residentes en España	En el extranjero
Municipales	34.093.730	473.574
Autonómicas	18.629.554	699.382
Asambleas de Ceuta y Melilla	108.695	174

Total **35.821.270** de electores

La cifra de extranjeros empadronados baja por primera vez

España tiene ya 47,1 millones de habitantes, el 12,2% foráneos. El colectivo rumano, el que más crece

R. Ruiz

MADRID-España cuenta ya con 47,3 millones de habitantes, lo que supone un aumento del 0,3 por ciento (129.788 personas más), de los cuales el 12,2 por ciento son extranjeros, según los datos provisionales del padrón municipal a fecha 1 de enero de 2011 dados a conocer ayer por el INE.

En esta ocasión la novedad se encuentra en que, por primera vez, baja el número de foráneos empadronados, lo que constata que España ha dejado de ser destino preferente de los inmigrantes. Así, en los ayuntamientos figuran 17.067 extranjeros menos inscritos (un 0,3% menos) que en 2010.

No obstante, y pese a este cambio de tendencia, no hay que perder de vista que España sigue estando a la cabeza de la UE en número de extranjeros residentes, después de Alemania.

Si atendemos a las nacionalidades, llama la atención el hecho de que, mientras disminuye la cifra

Al menos un millón y medio de irregulares

■ No hay datos exactos sobre el número de inmigrantes en situación irregular que están instalados en España, pero las cifras del padrón municipal dadas a conocer ayer por el INE nos aproximan a ese cifra si se cruzan con el número total de extranjeros que cuentan con el permiso de residencia en vigor, un dato del que dispone Trabajo. Así, a 1 de enero de 2011 había inscritos en los ayuntamientos un total de 3.338.176 extranjeros no comunitarios, mientras que esa misma fecha había 4.926.608 con permiso de residencia en vigor. La diferencia entre los dos datos permite concluir que hay cerca de 1,5 millones de «sin papeles» en España.

de inmigrantes ecuatorianos (-40.510), colombianos (-20.868) y bolivianos (-15.274), irrumpen con fuerza los rumanos, que forman ya la comunidad más numerosa y es precisamente la que experimentó el mayor crecimiento en términos absolutos durante 2010 con un aumento de 33.043.

Otros incrementos importantes se han experimentado entre los marroquíes (15.840), los pakistaníes (12.964, que eligen principalmente Cataluña para instalarse), y los chinos (7.979).

Por ahora, marroquíes, los ecuatorianos y los colombianos son los colectivos que ocupan los tres primeros puestos del podio por el número de miembros instalados en España dentro de los extranjeros no comunitarios, mientras que entre los residentes en España pertenecientes a la UE los más numerosos son los rumanos (864.278), los ingleses (390.880) y los alemanes (195.842).


Más europeos

Pero hablemos de la población extranjera en términos globales: si hay otra nota destacada en el avance del padrón municipal dado a conocer ayer por el INE es que, mientras el número de españoles inscritos en los ayuntamientos crece (0,4%), el de extranjeros decrece (-0,3%).

Sin embargo, a los europeos España les parece ahora más atractiva que nunca si atendemos a los datos de empadronados ya que aumentaron en 42.312, hasta un total de 2.392.491, mientras que los no comunitarios se reducen en 59.386 personas hasta situarse en 3.338.176.

Si nos fijamos en el sexo y la edad, en España sigue habiendo más mujeres que hombres, aunque sin diferencias muy apreciables: el 50,7% son féminas, frente



Tirada: 172.254	LA RAZÓN		Superficie: 362,00 cm²	
Difusión: 124.284 (O.J.D)	Nacional	Diaria	Ocupación: 41.94%	
Audiencia: 434.994 (E.G.M)	General		Valor: 7.696,99	
Ref: 3573002	2ª Edición	05/04/2011	Página: 45	2 / 2

HERIDOS CINCO POLICÍAS AL IMPEDIR LA ENTRADA EN CEUTA A CUATRO INMIGRANTES

Cinco agentes de la Policía Nacional resultaron heridos en la mañana de ayer mientras trataban de impedir la entrada «a la fuerza» en Ceuta de cuatro subsaharianos que huían de la Gendarmería de Marruecos.

ESTADÍSTICA

El padrón registra 40.000 ecuatorianos menos y 33.000 rumanos más

Entre los españoles hay más mujeres (51%) y entre los foráneos, hombres (52%)

al 49,3 por ciento que son varones. Entre los españoles el 51% son mujeres, mientras que entre los extranjeros hay más varones (52,2%).

Los datos del INE constatan la existencia de una población envejecida en España y una inversión clara y progresiva de la pirámide poblacional. Así, sólo el 15,7% de la población tiene menos de 16 años, el 41,8 tiene entre 16 y 44 años y el 42,5% cuenta con 45 años o más.

Por nacionalidades cabe destacar la diferencia en el grupo de 16 a 44 años. Mientras que los empa-

dronados españoles de estas edades representan el 39,2% del total, esta proporción se eleva al 60,9% en el caso de los extranjeros instalados en España.

Por autonomías, los mayores incrementos de población se han producido en Andalucía, con 44.515 personas más, seguida de Cataluña, con 22.870, y Madrid, con 22.830, mientras que las que han perdido han sido Castilla y León, con 3.773 residentes menos, Galicia (-3.137), Asturias (-2.993) y Aragón (-1.963).

En cuanto a número de extranjeros, la comunidad autónoma con mayor proporción es Baleares, con un 21,8%, seguida de la Comunidad Valenciana (17,2%), Madrid y la Región de Murcia (ambas con 16,4%).

Por el contrario, las que tienen menor proporción de extranjeros son Extremadura (3,7%), Galicia (3,9%) y Principado de Asturias (4,7%). En las que se ha incrementado más son Andalucía (23.120), País Vasco (5.182) y Extremadura (2.104). En términos relativos, el mayor crecimiento se ha producido en Ceuta (18,5%), Melilla (13,1%) y Extremadura (5,3%).



35 millones podrán votar el 22-M

Erik Montalbán

MADRID- El próximo 22 de mayo se celebran elecciones municipales en toda España y autonómicas en trece regiones, además de en Ceuta y Melilla. Según los últimos datos del Instituto Nacional de Estadística, 35.381.270 personas están llamadas a participar en la consulta electoral que elegirá a los regidores de nuestro país y a buena parte de los presidentes autonómicos. En concreto, 34.093.730 españoles y

473.574 extranjeros residentes en España –algo más de 34 millones y medio en total– podrían acudir a las urnas para designar a los alcaldes que regirán los destinos de los ayuntamientos españoles durante los próximos cuatro años. En el ámbito autonómico –los extranjeros no pueden votar para elegir a los presidentes de las CC AA–, 19.328.936 españoles podrán participar en los comicios. De ellos, casi setecientos mil residen allende nuestras fronteras. El censo electoral

puede consultarse desde ayer y hasta el próximo 11 de abril, cuando finaliza el plazo para reclamar ante cualquier error u omisión en los datos electorales. De los extranjeros que podrán elegir a sus representantes municipales, rumanos y británicos son los colectivos con mayor número de electores con algo más de cien mil cada uno. Alemanes, italianos y franceses los siguen en las siguientes posiciones del ranking, donde también destacan los electores latinoamericanos.