

## Índice de Noticias

---

### SECTOR SOCIAL

• Diario Publico (13/02/2009) .....	20
• Diario Publico (13/02/2009) .....	28
• Diario Publico (13/02/2009) .....	27
• Diario Publico (13/02/2009) .....	30
• Expansión (13/02/2009) .....	53
• La Verdad (12/02/2009) .....	12
• AVUI (10/02/2009) .....	27

Tirada: <b>131.005</b> Difusión: <b>72.853</b> (O.J.D) Audiencia: <b>254.985</b> (E.G.M) Ref: <b>2403446</b>	 <b>Madrid</b> <b>General</b> <b>1ª Edición</b>	<b>Diaria</b> <b>13/02/2009</b>	Superficie: <b>133,00 cm²</b> Ocupación: <b>13.56%</b> Valor: <b>1.376,71</b> Página: <b>20</b>	  <b>1 / 1</b>
---	--	------------------------------------	--	--

## Catalunya abre camino en la gestión de la inmigración

**FERRAN CASAS**  
MADRID

— Catalunya cerró ayer el acuerdo que hará posible que, a partir de octubre, sea la Generalitat y no el Estado quien conceda autorizaciones iniciales de trabajo a inmigrantes.

Así lo acordaron las partes representadas en la comisión mixta de transferencias que se reunió ayer en Madrid en un clima marcado por la preocupación catalana por el len-

to despliegue del Estatut. La ministra de Administraciones Públicas, Elena Salgado, afirmó que se trata de un traspaso "singular" y de gran calado político que llega gracias a las competencias que el Estatut reserva a Catalunya.

Una vez acordado el mecanismo de coordinación —se ha tardado más de un año— otras autonomías que contemplan en sus estatutos las mismas competencias también podrán



Salgado y Saura.

asumirlas. Es el caso de Andalucía o el País Valenciano. El traspaso a Catalunya implica 5,5 millones de euros.

El conseller Joan Saura señaló que hay problemas, básicamente económicos, para traspasar Cercanías y la Inspección de Trabajo. Salgado admitió que el despliegue del Estatut es "más lento de lo que algunos querían" pero reiteró el compromiso del Gobierno con su aplicación. •

# El Gobierno blinda el 0,7% para 2012 pese a la crisis

Los polémicos créditos FAD se mantienen, con otro nombre

PERE RUSIÑOL  
MADRID

El Gobierno español mantiene su compromiso de otorgar a corto plazo el 0,7% de su producto nacional bruto a la cooperación al desarrollo, pese a la crisis económica que asola Occidente. El plan de cooperación que tiene previsto aprobar hoy el Consejo de Ministros fija para 2012 la consecución del emblemático 0,7%, aunque no va acompañado de una memoria económica que lo garantice, lo que provoca escepticismo entre las ONG.

La cooperación al desarrollo tiene todos los números para convertirse en una víctima colateral del tsunami financiero. La UE mantiene formalmente el objetivo de alcanzar el 0,7% en 2015, pero países como Irlanda, Italia y Francia ya han sugerido que congelarán o recortarán la ayuda a los países pobres porque tienen necesidades acuciantes en casa.

España, en cambio, mantiene la misma apuesta que antes de la crisis: el tercer plan director de la Cooperación (2009-2012), elaborado por la secretaria de Estado, Soraya Rodríguez, mantiene el compromiso por el 0,7% al final del periodo. No son sólo declaraciones: está en un papel.

"Pese a las dificultades económicas, éste será el plan director del 0,7%", subraya el documento. Eso sí, el gran salto se reserva para el último año de aplicación, con la esperanza de que la crisis sea sólo un recuerdo. Del 0,5% previsto para este año se prevé un leve aumento en 2010 (-0,56%). Y se da flexibilidad al Gobierno para que decida el porcentaje de 2011: el plan sólo compromete el 0,7% en 2012.

El documento tampoco ata de manos al Gobierno con una memoria económica: se trata sobre todo de una hoja de ruta política, pero llega en un momento en que los recortes son comunes en Europa.

El texto supone la asunción por parte de España de los criterios de calidad asumidos por los países más avanzados, como los sugeridos por el Comité de Ayuda al Desarrollo (CAD), vinculado a la Organización para la Cooperación y el Desarrollo Económico (OCDE). Sin embargo, mantiene el polémico instrumento de los créditos FAD, aunque con otro nombre: Fondo para la Internacionalización de la Empresa (FIEM).

El Gobierno se comprometió en la Legislatura pasada a reformar los créditos FAD pa-



Manifestación en Madrid de la Plataforma 0,7%, en una imagen de archivo. EFE

ra que no computaran como ayuda al desarrollo.

Se trata de créditos para la expansión internacional de las empresas que se contabilizaban como ayuda, con el argumento de que la acción de éstas favorece siempre el desarrollo. Las ONG exigen que estos créditos no consten como ayuda oficial, sino simplemente como apoyo a las empresas españolas.

Fuentes de Cooperación subrayan que el peso de los FIEM en el conjunto de la ayuda será muy reducido y siempre dentro de los parámetros aceptados por el CAD.

"Será un instrumento comercial, destinado a la internacionalización de la empresa española", admite el plan, que precisa luego: "Cuando, cumpliendo con los criterios del CAD, se ajusten a las directrices de los documentos de planificación de la cooperación española, podrán ser computados como AOD".

## CLAVES

### De la oposición del PP al fin de las ayudas a China

#### 1 OPOSICIÓN DEL PP

El Partido Popular se manifestó en contra del plan director en la última reunión de la Comisión Interterritorial. Los conservadores, que representaban a las comunidades autónomas gobernadas por el PP, manifestaron su malestar porque en el mismo se incluye como países prioritarios a Nicaragua y Cuba, cuyos regímenes considera dictaduras.

#### 2 CHINA DESAPARECE

El gigante asiático ya no consta más como receptor potencial de ayuda. Los responsables de la cooperación española

consideran que su inclusión era un sinsentido ahora que la República Popular China se ha convertido en una auténtica potencia mundial.

#### 3 PAÍSES MÁS POBRES

Un principio básico de "buenas prácticas", según las instituciones internacionales, es dar prioridad a los países más pobres. El documento no fija ningún compromiso concreto para este periodo y lo fija a 2015 cuando el plan rige sólo hasta 2012.

#### 4 UNIDAD DE COHERENCIA

El plan asume que la política de cooperación española debe enjuiciarse en su conjunto y que no debe haber contradicciones, por ejemplo, entre Cooperación e Industria. Por ello se crea una Unidad de Coherencia de Políticas, aunque las ONG se quejan de que en la práctica no tiene poderes.

Tirada: <b>131.005</b>		Superficie: <b>121,00 cm<sup>2</sup></b>		
Difusión: <b>72.853</b> (O.J.D)		Ocupación: <b>12.33%</b>		
Audiencia: <b>254.985</b> (E.G.M)	Madrid	Diaria		
Ref: <b>2403470</b>	General			
	1ª Edición	13/02/2009	Página: <b>27</b>	1 / 1

## Los fondos para «fines sociales» crecen un 40%

J. B.  
MADRID

— Antes de que se hagan públicos los resultados de la Iglesia católica, las ONG explicaron los suyos, más espectaculares, incluso, que los referidos a esta confesión religiosa. Así, según explica la Plataforma de ONG de Acción Social, las aportaciones de los contribuyentes que marcaron la casilla de “fines sociales” en la pasada declaración ascendieron a más de 240 millones de euros, frente a los 167 millones del año anterior, lo que representa una subida del 40%.

Las ONG explican que 190 millones se destinarán a financiar proyectos sociales y medioambientales en España, y el resto, a proyectos de cooperación internacional. Las ONG de Acción Social dispondrán por otro lado de unos 60 millones más para realizar programas dirigidos a las poblaciones más vulnerables y desfavorecidas. Los proyectos financiados a través de las subvenciones que convoca el



Voluntario de una ONG.

Ministerio de Educación, Política Social y Deporte ascendieron el año pasado a 133 millones de euros.

Para la Plataforma, el resultado de la campaña supone “un aumento sin precedentes desde la puesta en marcha de este sistema”. Un incremento que, como en el caso de la Iglesia católica, no se debe sólo al incremento en el porcentaje, sino también a un mayor número de ciudadanos que marcan la “X” en la casilla de “fines sociales”. \*

Tirada: <b>131.005</b> Difusión: <b>72.853</b> (O.J.D) Audiencia: <b>254.985</b> (E.G.M) Ref: <b>2403502</b>	 <b>Madrid</b> <b>General</b> <b>1ª Edición</b>	<b>Diaria</b> <b>13/02/2009</b>	Superficie: <b>48,00 cm<sup>2</sup></b> Ocupación: <b>4.89%</b> Valor: <b>490,65</b> Página: <b>30</b>	 <b>1 / 1</b>
---	--	------------------------------------	---	---

## Denuncias por agresiones a inmigrantes

**BARCELONA//** SOS Racismo en Catalunya comunicó ayer que ha presentado dos denuncias por sendas agresiones sufridas por dos inmigrantes supuestamente a manos de personal del Centro de Internamiento para Extranjeros (CIE) de la Zona Franca, en Barcelona.

Según esta entidad, la primera víctima, ya deportada, sufrió una paliza tras quejarse por el trato recibido por los funcionarios. Esto motivó una huelga de hambre de otros internos. El segundo de ellos fue, según la denuncia, agredido por llevar una bebida a la sala de visitas.

Tirada: <b>80.733</b>	<b>Expansión</b>	Superficie: <b>80,00 cm<sup>2</sup></b>	Ocupación: <b>7.07%</b>	Valor: <b>815,19</b>	
Difusión: <b>51.174</b> (O.J.D)					
Audiencia: <b>179.109</b> (E.G.M)	<b>Economia</b>	2 <sup>a</sup> Edición	<b>13/02/2009</b>	Página: <b>53</b>	<b>1 / 1</b>
Ref: <b>2403146</b>					

La Obra Social La Caixa ha presentado esta semana en el puerto de Barcelona la campaña medioambiental de su programa a favor del mar: *La ruta del Vell Marí*. El nuevo proyecto recogerá muestras de agua por todo el litoral español, que se incluirán en la base de datos del proyecto europeo *Carboocean*, cuyo objetivo es conocer el balance del carbono marino de los últi-

mos 200 años. Paralelamente a la investigación, el proyecto desarrollará una campaña de sensibilización ciudadana sobre los efectos del cambio climático a través del aula móvil del programa. El acto contó con la asistencia de **Xavier Remendo**, director del Área de Negocio de La Caixa en el Gótico y la Barceloneta; **Ignasi López**, subdirector del Área de Medio Ambiente y Ciencia de la Fundación La Caixa; **Ferran Alegre**, presidente de la Fundación para la Conservación y Recuperación de Animales Marinos, y **Gabriel Sandoval**, gerente de Marina Port Vell.



# Cáritas calcula que hay 100.000 nuevos pobres en la Región por culpa de la crisis

Administración, ONG, psiquiatras y asesores insisten, en 'El Debate' de Canal 6, en la importancia de inyectar optimismo a una sociedad en la que aumentan los necesitados

A. NEGRE MURCIA

La crisis se ha cebado con ellos. Cada día emprenden una nueva batalla contra un futuro que les es incierto. Son los nuevos pobres. Una realidad social que, según avanzó Cáritas en el programa *El Debate*, ya alcanza a entre un 8% y un 10% de la población regional. Alrededor de 100.000 murcianos que se las ven y se las desean para comer cada día con unos 400 euros mensuales.

«Antes no había fila del bocadillo». Ninguna frase como ésta, pronunciada por Pedro y María José, una pareja de nuevos pobres que, cada día, comen en el comedor de Jesús Abandonado, para describir la nueva realidad a la que se enfrenta esta sociedad en crisis. La historia de esta pareja, plasmada en el reportaje *La cola de la ne-*

*cesidad*, de Fuensanta Carreres, sirvió de guión para *El Debate* de este martes. Un programa dedicado por completo a este nuevo colectivo y sus necesidades.

Entre los invitados se encontraban representantes de todos los sectores implicados: Juan Casta-

ño, director general de Pensiones, Valoración y Programas de Inclusión del IMAS (Instituto Murciano de Acción Social); José Luis Leante, director de Cáritas Diocesana; José Fernández, presidente del Patronato de Jesús Abandonado, el psiquiatra Francisco Toledo y

Antonio García, asesor económico de UCE (Unión de Consumidores de España). Todos ellos coincidieron en la necesidad de armar el codo para que este nuevo colectivo, cada vez más numeroso, no sea excluido socialmente.

«Los murcianos no podían estar esperando las ayudas a la renta mínima», explicó Castaño, «por eso hemos creado el ingreso mínimo de inserción». Los representantes de las dos ONG estuvieron de acuerdo en el esfuerzo que realiza la Administración y la ciudadanía en general. «El esfuerzo se está haciendo, pero no es suficiente», precisó Leante, «falta dinero».

Fernández, por su parte, reivindicó la necesidad de su organización de rehabilitar el comedor social de la capital murciana. «Queremos que los que vayan a comer

lo hagan con dignidad y esto ahora no se cumple».

El psiquiatra Toledo advirtió de la necesidad de inyectar algo más de optimismo a la sociedad. «La sociedad está fallando en la capacidad de adaptación». Una opinión que fue plenamente compartida por García. «Ya toca vender algo más de optimismo», alertó.

«Ya no somos un parado más, sino uno menos»

A. N. MURCIA

Encarna Peñaranda fue, a través de su intervención telefónica, la protagonista del último minuto de *El Debate*. Ella, junto a

otros cinco desempleados, participó, contando su historia, en el anterior programa. «Una mujer nos ha llamado para ofrecernos trabajo», explicó, «ya no somos un parado más, sino uno menos».



Título: *El Debate*

► **Dónde y cuándo:** El programa se repite el sábado, a las 21 horas, en Canal 6 (canal 45 de UHF en Murcia. TDT: canal 60. Ono Digital: canal 989)

► **Teléfono de antenación:** 968 850006

[eldebate@canal6murcia.es](mailto:eldebate@canal6murcia.es)



**RELAJADOS ANTES DE EMPEZAR.** Francisco Toledo, psiquiatra; Juan Castaño, director general de Pensiones, Valoración y Programas de Inclusión del IMAS; Joaquín García Cruz, jefe de Información de *La Verdad*; José Luis Leante, director de Cáritas Diocesana; José Fernández, director del patronato de Jesús Abandonado, y Antonio García, asesor económico de UCE. / R. FRANCÉS

**JUAN CASTAÑO**

IMAS

«No basta con las ayudas, hay que formar a la gente para aumentar su empleabilidad»

«Los murcianos no podían estar esperando, por eso creamos el ingreso mínimo de inserción»

**JOSÉ LUIS LEANTE**

CÁRITAS DIOCESANA

«El esfuerzo se está haciendo pero no es suficiente. Falta presupuesto»

«La crisis llegó en un momento en el que había muchas personas en situación de inestabilidad»

**JOSÉ FERNÁNDEZ**

JESÚS ABANDONADO

«Estamos atendiendo a personas afectadas por la crisis mucho antes de la crisis»

«Deseamos que los que comen en nuestro comedor social lo hagan con dignidad y por ahora no se cumple»

**FRANCISCO TOLEDO**

PSIQUIATRA

«La sociedad está fallando en la capacidad de adaptación»


«No se puede aspirar a vivir como los últimos años. Estábamos por encima de nuestras posibilidades»

**ANTONIO GARCÍA**

ASESOR ECONÓMICO DE UCE

«Las entidades financieras tendrán que abrir su famoso grifo, si no nadie se va a animar a invertir»

«A día de hoy existen en la sociedad unos niveles de hipertensión exagerados»

Tirada: <b>40.545</b>	<b>A V U I</b>		Superfície: <b>417,00 cm<sup>2</sup></b>	
Difusió: <b>28.448</b>			Ocupació: <b>48.89%</b>	
(O.J.D)	<b>Cataluña</b>	<b>Diària</b>	Valor: <b>2.122,46</b>	<b>1 / 1</b>
Audiència: <b>99.568</b>	<b>General</b>		Pàgina: <b>27</b>	
(E.G.M)	<b>1<sup>a</sup> Edició</b>	<b>10/02/2009</b>		
Ref: <b>2402500</b>				

**BENESTAR**

# 3.400 places en residències d'avis en 4 anys

El govern es compromet a crear 10.700 noves places de serveis socials fins al 2012. Es reforçarà sobretot l'atenció a persones grans i discapacitades

Sònia Pau  
BARCELONA

La Unió Europea recomana que hi hagi una oferta de cinc places de residència per cada cent persones de més de 65 anys i per complir aquest paràmetre Catalunya necessita les 6.028 places que ja estan licitades o en procés de construcció i també les 3.422 de nova creació que estan previstes per abans del 2012. No serà, per tant, fins d'aquí a quatre anys que l'oferta residencial per a gent gran, sumant la de caràcter públic (34.823) i la privada, s'adequarà als paràmetres recomanats per la UE.

La consellera d'Acció Social i Ciutadania, Carme Capdevila, va reconèixer ahir en la presentació de la programació territorial dels serveis socials

que es parteix d'"un endarreriment considerable, perquè fins a l'any 2004 no es treballava a partir de les necessitats reals, sinó de la capacitat de l'oferta privada". Això va fer, va explicar

## La xifra

**25.000**

persones rebran atenció domiciliària el 2012. La majoria d'ancians trien quedar-se a casa abans que la residència.

Capdevila, que hi hagi comarques amb una bona oferta de residències per a gent gran, per a persones discapacitades o amb malalties mentals, però d'altres estan molt per sota de

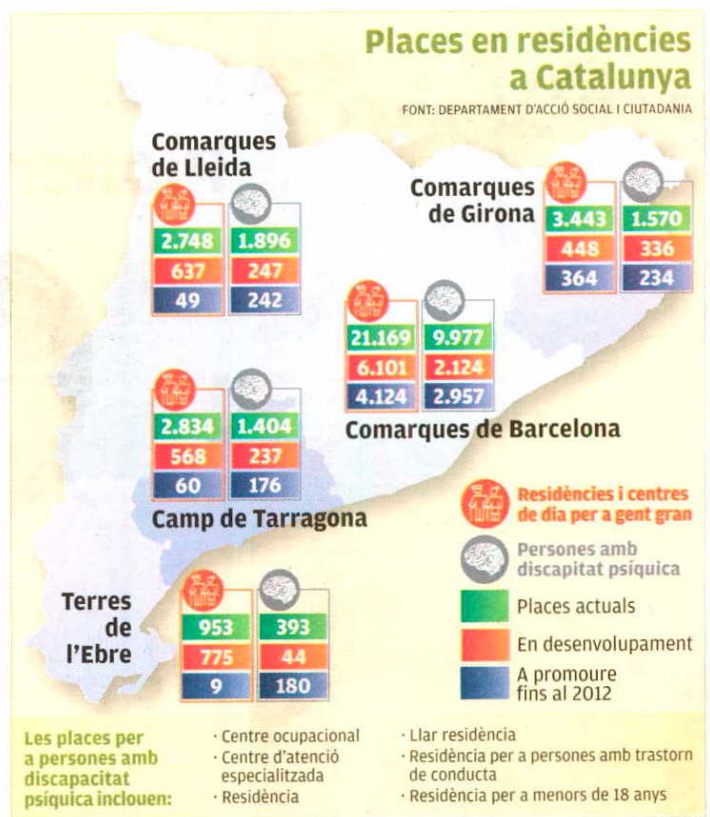
les necessitats. A les Terres de l'Ebre, per exemple, no hi ha cap centre ocupacional, ni d'atenció especialitzada, ni cap residència per a discapacitats físics.

Amb l'objectiu d'arribar al 2012 amb un bon equilibri territorial, el govern es compromet a crear 10.700 places públiques, perquè els ciutadans, visquin on visquin, tinguin "la mateixa oportunitat d'accedir als serveis socials", en paraules de la titular d'Acció Social. S'hi invertiran 483 milions d'euros i es crearan 4.500 llocs de treball.

La intenció és que hi hagi 34.823 places en residències per a gent gran i 9.500 en centres de dia; 22.371 en residències, centres d'atenció especialitzada i centres ocupacionals per a discapacitats físics; 2.865 per a discapacitats físics i 4.188 per a persones amb malalties mentals. Amb l'entrada en vigor de la llei de serveis socials, s'inclouen en la programació de serveis socials les places terapèutiques i en pisos de reinserció per a persones drogodependents (1.305) i les afectades pel VIH/sida (361).

## Places en residències a Catalunya

FONT: DEPARTAMENT D'ACCIÓ SOCIAL I CIUTADANIA



ALBERT G.F.

a les comarques de Girona seran 257 i a les de Lleida només cinc.

El cas de les residències per a gent gran és on s'abocaran més esforços, perquè el desplegament de la llei de dependència està demostrant que en falten sobretot a Barcelona. És per això que mentre que a Barcelona i l'àrea metropolitana es crearan gairebé 3.100 places residencials,

El diputat de CiU Josep Lluís Cleries va acusar Acció Social d'actuar a còpia de "pluges de xifres improvisades" i va demanar que s'elabori un pla estratègic de serveis socials i es porti al Parlament. ■